

Mikkeli Kenkäveronniemi tarkkuusinventointi 2014



Hannu Poutiaine



Tilaaaja: Mikkelin kaupunki

Sisältö

Perustiedot	2
Yleiskartta	3
Kohdetiedot	6
Lähtötiedot	6
Tutkimus	7
Menetelmät.....	7
Havainnot	7
Koekuopat	7
Koeojat	9
Metallinilmaisinelöytöjä.....	12
Tulkinta.....	12
Rautakautinen asuinpaikka.....	12
Historiallisen ajan asuinpaikka.....	13
Tulos	13
Lähteet	15
Tutkimusdokumentit	15
Koekuopat	15
Koeojat	20
Metallinilmaisinelöydöt.....	25
Kartat.....	27
Kuvat	32

Kansikuva: Tutkimusalue. Taustalla on lämpövoimala. Kuvattu pysäköintialueen suunnasta.

Perustiedot

Alue: Mikkeli, Kenkäveronniemen (mj.tunnus:1000002232) muinaisjäännösalueen eteläinen osa.

Tarkoitus: Selvittää tarkkuusinventoinnilla sijaitseeko Kenkäveronniemen muinaisjäännösalueen eteläosaan sijoittuvalla tutkimusalueella säilynyttä kiinteää muinaisjäännöstä.

Työaika: 7-16.5.2014.

Kustantaja: Mikkelin kaupunki.

Tutkimuslupa: 2.4.2014 (MV/14/05.04.01.02/2014).

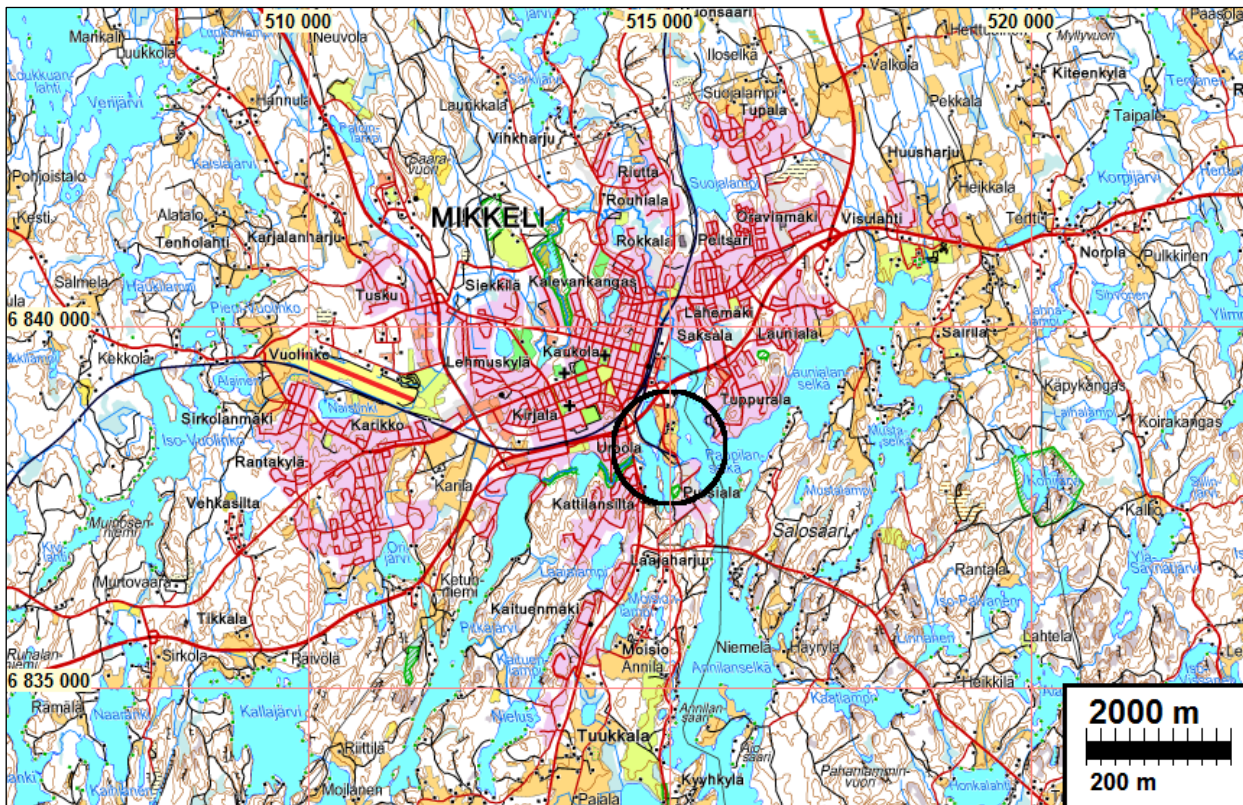
Tekijät: Mikroliitti Oy: Hannu Poutiainen ja Viivi Honkanen.

Tulokset: Tarkkuusinventoinnissa tehtyjen havaintojen perusteella tutkimusalueella on kaksi aluetta, joilla on peltomultakerroksen alla säilynyttä kiinteää muinaisjäännöstä: rautaudelle ajoittuva asuinpaikka tutkimusalueen pohjoisosassa, sekä historiallisen ajan asuinpaikka tutkimusalueen eteläosassa.

Tarkkuusinventoinnissa tutkimus kohdistui ainoastaan tulevan maankäytön alueille, mistä johtuen tutkimuksen laajuus ei ole riittävä muinaisjäännösten rajaamiselle, eikä tuloksia tule siten käyttää muinaisjäännösten rajaamiseen.

Selityksiä: Koordinaatit ja kartat ovat ETRS-TM35FIN koordinaatistossa. Kartta ovat Maanmittauslaitoksen maastotietokannasta keväällä 2014, ellei toisin mainittu. Valokuvia ei ole talletettu mihinkään viralliseen arkistoon, eikä niillä ole mitään kokoelmatunnusta. Valokuvat digitaalisia ja ne ovat tallessa Mikroliitti Oy:n serverillä. Kuvaaja: Hannu Poutiainen. Löydöille ei ole haettu kokoelmatunnusta, se

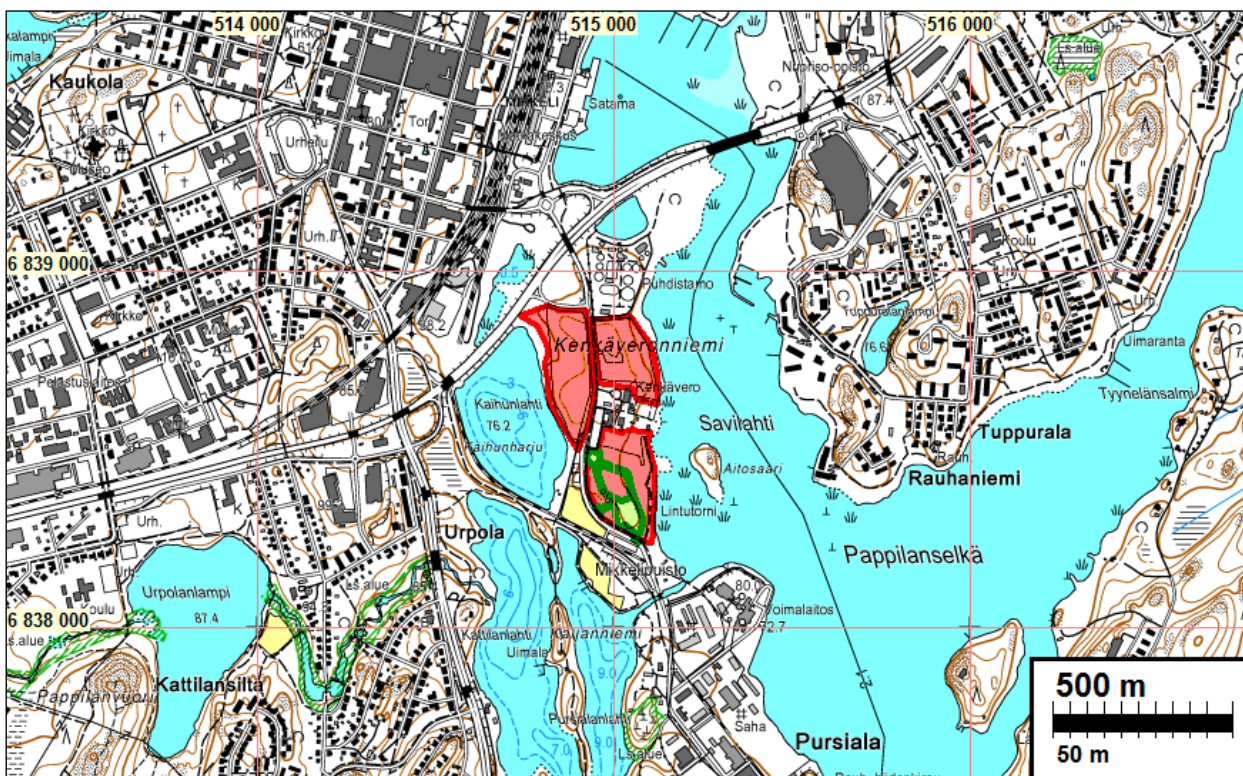
haetaan keväällä 2015.

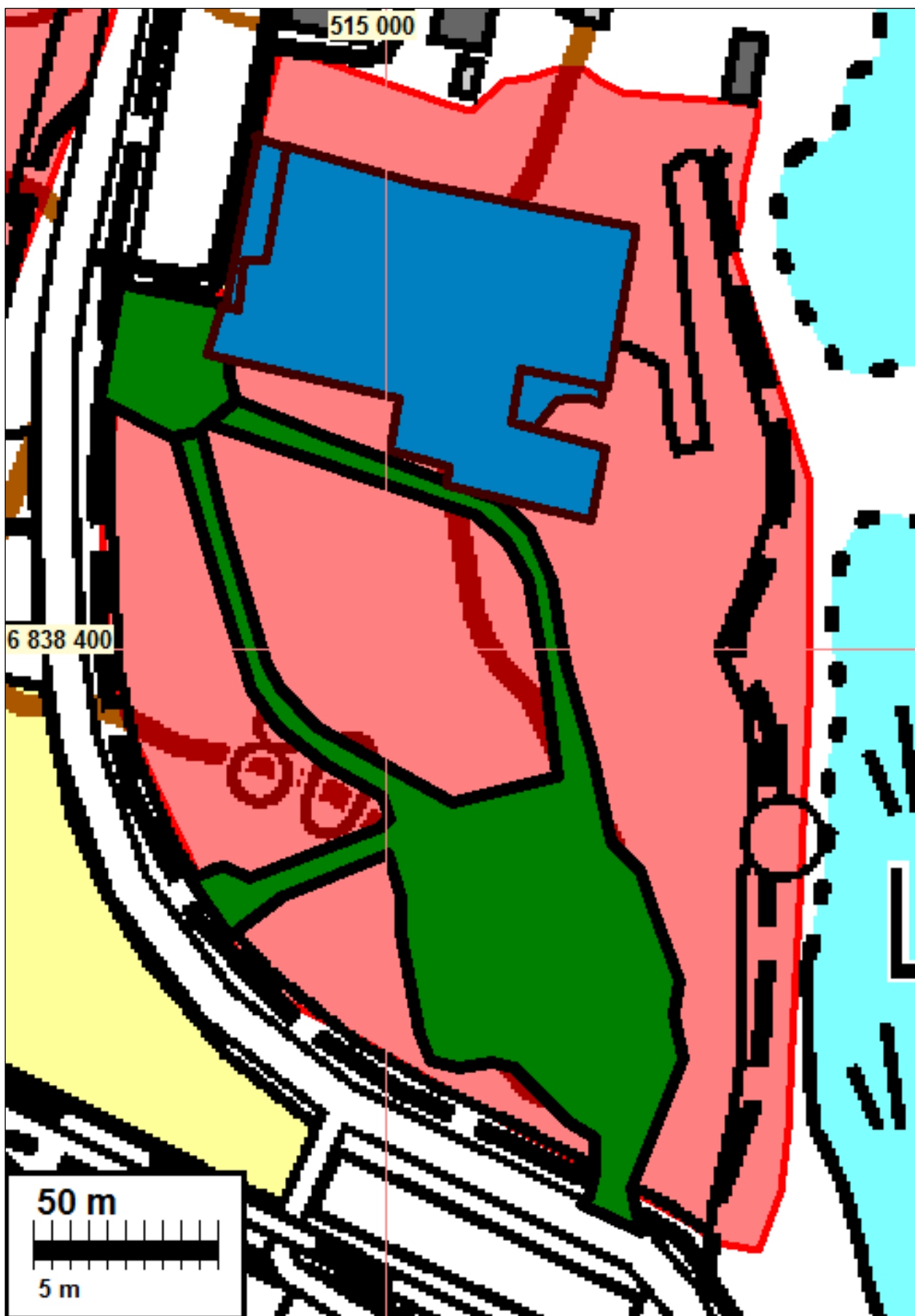


Tutkimusalue on mustan ympyrän sisällä.

Yleiskartta

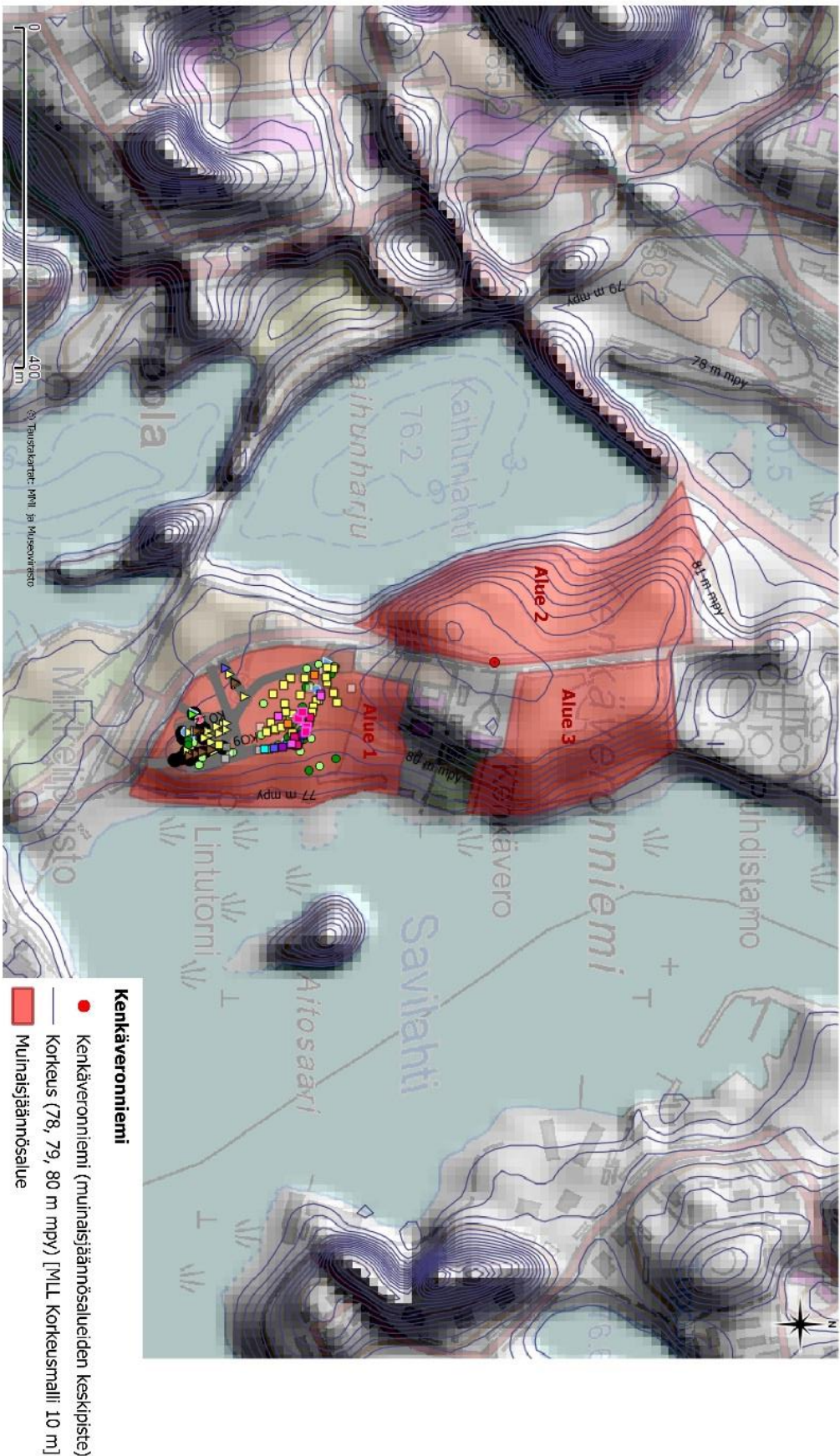
Kartoilla: Muinaisjännösrajaus on punaisella, rajaus on muinaisjännösrekisterin mukaan. Tutkimusalueen rajaus on vihreällä.





Muinaisjäännösrajaus muinaisjäännösrekisterin mukaan on punaisella. Vuosina 1996–1998 tutkittu alue on merkitty sinisellä. Tarkkuusinventoinnin tutkimusalue on merkitty vihreällä.

MIKKELI KENKÄVERONNIEMI (1000002232)
 Muinaisjäännösalueen 1 arkeologinen kartoitus ja koekaijaus 7.-16.5.2014
 Mikrolitit Oy
 Kaijausjohtaja Hannu Poutainen
 Maastomalli Kenkäveronniemen muinaisjäännösalueista (Alueet 1, 2 ja 3)
 Piirt. ja digit. Viivi Honkanen
 MK 1:4800



Ervärisillä pisteillä esitetty kohdat, joissa on tehty tutkimusta (metallinetsintää, koekuopitusta ja koeojia) ja havainnoja tarkkuusinventoinnissa. Havainnot on esitetty tarkemmin sivujen 31- 31 kartoilla.

Kohdetiedot

Nimi: Kenkäveronniemi
 Mjtunnus: 1000002232
 Laji: kiinteä muinaisjäänös
 Mj.tyyppi: asuinpaikat
 Ajoitus: rautakautinen

Koordin: N: 6838 662 E: 514 945 Z: 79

Tutkijat: Leena Lehtinen 1994 tarkastus, Tuija Kirkinen 1996 koekaivaus, Tuija Kirkinen 1997 kaivaus, Pia Ruuttu ja Mikko Viita 1998 kartoitus, Tuija Kirkinen 1998 kaivaus, Sirkka-Liisa Seppälä ja T 2007 tarkastus, Kreetta Lesell 2011 tarkastus

Sijainti: Mikkelin tuomiokirkosta 1 km kaakkoon

Huomio: Muinaisjäänösrekisterin tiedot ennen tutkimusta: Kenkäveronniemen rautakautinen asuinpaikka sijaitsee Saimaan rannalla, Savilahden pohjukassa, niemellä, joka on ollut 1800-luvulle asti saari. Niemen keskivaiheilla on sijainnut Mikkelin pappila 1400-luvulta vuoteen 1968 asti, jonka alueella on nykyisin Kenkäveron matkailu- ja toimintakeskus. Niemi on topografialtaan loivapiirteinen, pohjois-eteläsuuntainen rantamuodostuma, jossa maaperä on pääasiassa hietaa. Alueen eteläosassa ja ranta-alueilla maaperä on kuitenkin savea ja hiesua. Kenkäveronniemen laaja asuinpaikka-alue ulottuu matkailukeskuksen pohjois-, länsi- ja eteläpuolella oleville pelloille. Paikalla on säilynyt rautakautista kulttuurikerrosta viljelyksestä huolimatta. Asuinpaikalta on löytynyt mm. kaksi soikeaa kupurasolkea (KM 20316, KM 20480). Pellolta on löytynyt mm. metalliesineitä (mm. spiraalisormus), keramiikkaa, palanutta savea ja savitiivistettä (KM 28819) sekä muita asuinpaikkalöytöjä (KM 29860:1–102, KM 30484:1–540, KM 31078:1–436). Läheiseltä Aitosaarelta on löytynyt lisäksi kaksi hopeista rengasneulaa (KM 11564:1-2).

Lähtötiedot

Mikkelin kaupungilla oli suunnitteilla ns. tapahtumapello - alue jossa järjestetään erilaisia ulkoilmatilaisuuksia - Kenkäveronniemen alueelle. Kyseinen alue on Kenkäveronniemen (Mj.tunnus:1000002232) muinaisjäänösalue, joka on muinaismuistolain suojaama. Hankkeen johdosta on pidetty neuvottelu 3.2.2014 Mikkelin kaupungin edustajien, museoviranomaisten ja ELY-keskuksen edustajien kesken. Neuvottelun perusteella päädyttiin Savonlinnan Maakuntamuseon Martti Koposen ehdotukseen alueen arkeologisesta esitutkimuksesta, jossa arkeologisesti tutkittaviksi katsottiin alueet, joilla rakentaminen tapahtumapelloa varten ulottuu pintamaita syvemmälle. Arkeologisilla tutkimuksilla oli tarkoitus selvittää sijaitseeko paikalla säilynyttä ja mahdollisesti hankkeen takia tarkemmin tutkittavaa kiinteää muinaisjäänöstä. Tutkimusalueeksi valitut alueet sijaitsivat Kenkäveronniemen muinaisjäänösalueen eteläosasta.

Mikkelin kaupunki tilasi em. arkeologisen tutkimuksen Mikroliitti Oy:ltä. Museovirasto myönsi tutkimusluvan Kenkäveronniemen muinaisjäänösalueen tarkkuusinventointiin 2.4.2014 (MV/14/05.04.01.02/2014). Tutkimus tehtiin 7-16.5.2014 Hannu Poutiaisen johdolla, mittausdokumentoinnista ja kartoista vastasi Viivi Honkanen. Työtekijöinä oli lisäksi kolme arkeologian opiskelijaa; Inga Nieminen, Siiri Tuomenoja ja Sinikka Kärkkäinen. Maastotyö tehtiin tutkimuksen kannalta hyvissä olosuhteissa. Raportin koostamisen ja editoinnin on tehnyt Johanna Stenberg.

Tutkimus

Menetelmät

Tutkimusaluetta käytiin läpi erilaisilla ja toisiaan täydentävillä kenttätyömenetelmillä. Työssä käytettiin menetelmänä koekuopitusta, maanäytekairauستا, metallinilmaisinsintää ja konekaivuuta. Suurin alueellinen kattavuus metallinilmaisinsinnän ohella saatiin kaivamalla kaivin-koneella koeoia.

Metallinilmaisinsinnällä pyrittiin löytämään metalliesineitä paitsi maanpinnalta myös syvem-mältä maaperästä. Pienin välimatkoin tehdyllä maanäytekairauksella etsittiin mahdollisia mer-kejä maaperän anomaliaista, kulttuurikerroksista ja rakenteista. Koekuopitusta käytettiin paitsi täydentämään muilla menetelmillä saatuja havaintoja myös itsenäisenä kenttätyömenetelmänä. Selvien kulttuurikerrosten ja/tai rakenteiden osuessa kohdalle kuoppia ei kaivettu enää syvem-mälle. Samoin meneteltiin kaivinkoneella koeoia kaivettaessa.

Alueelle kaivettiin 56 koekuoppaa ja 15 koeoia. Koekuopat ja koeoat sekä niihin liittyvät ha-vainnot ja löydöt dokumentoitiin valokuvaamalla ja mittaamalla. Sama koskee soveltuvin osin metallinilmaisinsinnässä kerättyjä löytöjä. Paikannusmittauksissa käytettiin Topcon GRS-1 RDGPS-laitetta, VRS-palvelulla.

Työssä keskityttiin selvittämään erityisesti niitä kohtia, joihin suunnitelmien mukaan oli tarkoitus kohdistaa rakentamista (kulkuväylät, huoltotie, yleisöalue, esiintymislava). Lisäksi selvitettiin maastotyön aikana esille otettua uutta mahdollista huoltotien paikkaa. Todettujen muinaisjään-nösten laajuutta, säilyneisyyttä ja ajoitusta selvitettiin alustavasti.

Tarkkuusinventoinnin valmistelutöissä perehdyttiin aluetta kuvaaviin historiallisen ajan karttoi-hin, kuten 1700-luvun Kuninkaan kartastoon sekä 1840-luvun pitäjänkartastoon. Tämän lisäksi tarkasteltiin peruskarttoja vuosilta 1969 ja 1987 alueen nuoremman maankäyttöhistorian selvit-tämiseksi. Käytössä olevien karttojen perusteella historiallisen ajan asuinpaikkalöytöjen alueella ei ole ollut kyseisinä aikoina kartoille merkittyä maankäyttöä.

Havainnot

Seuraavassa esitellään keskeisimpiä tarkkuusinventoinnissa tehtyjä havaintoja ja löytöjä. Koe-kuoppa ja – koeoialuetteloissa, sekä metallinilmaisinsinnän havaintotaulukossa on katta-vammat tiedot tehdyistä havainnoista.

Koekuopat

Koekuoppaluettelo sivuilla: 15 - 20

Koekuoppa 12

Löydöt: rautakautinen keramiikka/lasittamaton varhaishistoriallisen ajan keramiikka (1 kpl), fa-janssi (1 kpl), tiili (1 kpl).

Koekuoppa 16

Kuopan seinämissä oli havaittavissa rapautuneita kiviä ja nokipilkkuja noin 35–40 cm:n syvyydellä.

Löydöt: rautakautinen keramiikka (1 kpl).

Koekuoppa 17

Kuopan pohjalla ja seinämien alaosissa oli noin 10 cm paksuudella havaittavissa hiiltä.

Löydöt: rautakautinen keramiikka (1 kpl), liitupiipun pesän osa (1 kpl).

Koekuoppa 18

Kuopan seinämissä oli alimpien 10 cm:n matkalla hieman hiiltä.

Löydöt: rautakautinen keramiikka/lasittamaton varhaishistoriallisen ajan keramiikka (1 kpl).

Koekuoppa 27

Kuopan pohjalla ja muokkauskerroksen alaosassa hiiltä ja palanutta kiveä.

Löydöt: rautakautinen keramiikka (2 kpl), kuona (2 kpl), lasittamaton punasavikeramiikka (1 kpl), tiili (2 kpl).

Koekuoppa 28

Muokkauskerroksen alaosassa oli noin 10 cm:n matkalla hiiltä.

Löydöt: palanut luu (1 kpl), tiili (3 kpl).

Koekuoppa 30

Sekoittunut kerros normaalia paksumpi, eikä muokkauskerros siitä selkeästi erotettavissa. Kuopan pohjalla ja sekoittuneen kerroksen alaosassa oli hiiltä.

Löydöt: rautakautinen keramiikka (1 kpl), palamaton luu (3 kpl), lasittamaton punasavikeramiikka (1 kpl), tiili (1 kpl).

Koekuoppa 31

Sekä kuopan pohjalla, että sekoittuneessa kerroksessa oli hiiltä. Kuopan pohjalla oli rapautunut kivi.

Löydöt: palanut savi/tiili (3 kpl), kuona (1 kpl), tiili (3 kpl).

Koekuoppa 34

Sekoittuneessa kerroksessa ja kuopan pohjalla oli hiiltä ja rapautuneita kiviä.

Löydöt: rautakautinen keramiikka (3 kpl), lasitettu punasavikeramiikka (1 kpl), palanut savi (1 kpl), kuona (1 kpl).

Koekuoppa 38

Sekoittunutta kerrosta, jonka seassa oli hiiltä.

Löydöt: rautakautinen keramiikka (1 kpl), palanut savi (5 kpl), lasitettu punasavikeramiikka (2 kpl), lasittamaton punasavikeramiikka (1 kpl), posliini (1 kpl), tiili (7 kpl).

Koekuoppa 39

Pohjalla oli vaaleanharmaata hietaa, jossa oli sekoittuneena hiiltä. Kuoppaa ei ole kaivettu aivan pohjaan saakka. Pohjalla oli mahdollisesti jonkunlaisia muokkausjälkiä.

Löydöt: rautakautinen keramiikka (6 kpl), palamaton luu (1 kpl), tiili (6), rautanaula (1 kpl).

Koekuoppa 40

Löydöt: rautakauden keramiikka (1 kpl), fajanssi (1 kpl), raudanpala/kuona (1 kpl).

Koekuoppa 48

Pohjatasossa myös ympäristöä tummempana laikkuna jäljellä sekoittunutta kerrosta.

Löydöt: rautakautinen keramiikka (1 kpl), kuona (2 kpl), palanut savi (1 kpl), tiili (2 kpl).

Koeojat

(Koeojaluettelo sivuilla: 20-25)

Koeoja 1

Alueen loppupuolella ojan pohjassa oli näkyvässä tummanharmaa anomalia (N 6838343.34 E 515044.81 Z 79.33). Pohjamaa läikän ympärillä oli vaaleanharmaata hiesua, jossa rautaoksidia. Muodoltaan pyöreähkö läikkä jatkui ojan pohjoisseinämän alle. Läikkä oli hiesua, jossa hiiltä ja rapautunutta kiveä. Läikän pituus oli noin 130 cm ja näkyvässä oleva leveys noin 57 cm. Läikkä alkoi noin 30 cm syvyydestä muokkauskerroksen alta. Ojan kokonaissyvyys läikän kohdalla oli noin 36 cm. Läikän länsipuolelta, ojan pohjoisreunasta löytönä palanutta savea ja läikän läheltä ojan kolikko.

Koeoja 3

Noin 7 metrin päässä ojan pohjoispäästä, ojan länsireunassa oli halkaisijaltaan noin metrin kokoinen läikkä ympäristöään tummempaa maata, jossa näkyvillä kaksi noin nyrkinkokoista kiveä sekä muutamia hiilihippuja.

Koeoja 4

Ojan länsipäädystä noin 5 metriä itään ojan eteläreunassa vain osittain näkyvässä oli 1.3 x 0.8 metrin kokoinen ympäristöään tummempi läikkä 6 (N 6838296.21 E 515027.65 Z 77.77), jossa hiiltä ja rapautunutta kiveä. Läikkä oli selvärajainen ja muodoltaan soikea. Läikästä noin 4 metriä itään oli toinen läikkä 5 (N 6838297.20 E 515032.99 Z 78.22), jonka halkaisija oli näkyviltä osin noin 1.5 metriä. Läikkä oli ympäröivää maata tummempi ja siinä oli hiiltä, jota ei ollut muualla ympäristössä. Koeojan puolivälin itäpuolella pohjamaa oli harmaata hiesua, josta erottui useita halkaisijaltaan 5-15 cm kokoisia tummia läikkiä noin 40 cm etäisyydellä toisistaan. Koeojan itäisessä puolikkaassa oli halkaisijaltaan 25 cm:n kokoinen tumma maaläikkä 4 (N 6838301.79 E 515049.26 Z 78.64), jossa oli palanutta savea. Noin 2 metrin päässä oli seuraava läikkä 3 (N 6838303.14 E 515051.44 Z 78.71), jonka halkaisija oli näkyvältä osalta noin 40 cm,

läikkä alkoi 32 cm syvyydeltä maanpinnasta mitaten. Läikkä oli lähes musta ja sen alueella oli palanutta savea.

Lisäksi läikkä 2 (N 6838304.54 E 515055.80 Z 78.33), jossa oli tummaa maa-ainesta, jonka joukossa oli hiiltä, palanutta savea ja rapautunutta kiveä. Maa-aines läikän ympärillä on hiesua. Läikkä alkoi 30 cm syvyydestä ja sen halkaisija näkyviltä osin oli 80 cm. Sekä läikkä 1 (N 6838304.64 E 515058.07 Z 78.46), jonka halkaisija oli 2.1 metriä. Läikkä muodostui ympäristöään tummemmasta maasta, jonka joukossa on suurehkoja kiviä. Läikkä alkoi noin 30 cm syvyydellä maanpinnasta.

Löydöt: mm. lasittamaton punasavikeramiikka (1 kpl).

Koeoja 6

Ojan itäpäädyssä noin 2.5 metriä ojan päädyssä länteen oli halkaisijaltaan arviolta noin 60 cm kokoinen ympäröivää maata tummempi maaläikkä läikkä 1 (N 6838336.26 E 515058.45 Z 78.89), jossa oli hiiltä.

Löydöt: mm. lasittamaton punasavikeramiikka (uurteet, mahd. 1500–1700-luku?) (1 kpl).

Koeoja 10

Noin 7 metrin päässä ojan pohjoispäädyssä oli halkaisijaltaan noin 40 cm kokoinen pyöreä nokiiseen maan läikkä 2 (N 6838295.35 E 515057.18 Z 78.89), jossa oli palanutta savea. Läikästä noin 6 metriä etelään oli toinen ympäristöään selvästi tummempi, näkyvältä osin halkaisijaltaan noin 1,5 metrin kokoinen maaläntti läikkä 1 (N 6838287.79 E 515058.95 Z 78.76), jossa oli hiiltä ja palanutta savea. Läikän ympäristössä maa oli hietaa, jossa rautaoksidia.

Löydöt: palanutta savea.

Koeoja 11

Noin 8 metrin päässä ojan pohjoislaidassa oli halkaisijaltaan noin metrin kokoinen hyvin tumma hiilensekainen maaläikkä läikkä 1 (N 6838320.55 E 515050.315 Z 78.55). Läikän pohjoisreuna oli pyöreä ja eteläreuna oli muodoltaan epämääräinen. Maa läikän ympärillä oli hiesua. Läikän eteläpuolella sen välittömässä läheisyydessä oli pyöreä, halkaisijaltaan noin 50 cm kokoinen alue, jossa oli näkyvillä noin 10 kiveä. Maa kivien ympärillä oli tummanruskeaa, eikä siinä suuremmasta maaläikästä poiketen ollut havaittavissa lainkaan hiiltä. Kivien yhteydestä löytyi pala punasavikeramiikkaa. Sekä kivikeskittymä että tumma maaläikkä olivat noin 30 cm syvyydellä maanpinnasta.

Noin 5 metrin etelämpänä ojan pohjoislaidassa noin 4.5 metrin matkalla oli tumma maaläntti läikkä 2 (N 6838312.60 E 515052.48 Z 78.60), jossa oli hiiltä, palanutta savea ja runsaasti noin kahden nyrkin kokoisia kiviä, joista osa rapautuneita. Osa hiilistä oli ilmeisesti hiiltynyttä puuta. Läikästä löytyi pala palamatonta luuta, lasia ja rautanaula. Läikkä alkoi noin 27 cm syvyydessä. Maaperä läikän alueella oli hietaa. Läntin eteläpuolella noin 3 metrin matkalla oli epämääräisen muotoisina laikkuina ympäristöään tummempaa maata, jonka joukossa oli hiiltä, palanutta savea ja kiviä. Tältä alueelta löytyi pala lasia.

Edelleen noin 5 metriä etelään noin 30 cm syvyydeltä alkaen oli tumman maan läntti läikkä 3 (N 6838309.99 E 515052.27 Z 78.56), jossa oli hiiltä, palanutta savea ja rapautuneita kiviä. Läikkä jatkui muissa ojissa.

Löydöt: mm. palamattomia luunsiruja, tiili (1 kpl), palanut savi (10 kpl), kirkas pullolasi (1 kpl), lasitettu punasavikeramiikka (1kpl).

Koeoja 12

Noin 18 metriä pohjoiseen, ojan eteläpäädyssä ojan länsireunassa oli noin metrin pituinen tumman maan läikkä, jonka joukossa oli kiviä, läikkä 1 (N 6838320.97E 515032.28 Z 76.48). Läikkä alkaa noin 30 cm syvyydeltä. Läikästä löytyi hevosen tai lehmän hammas.

Löydöt: hammas (1 kpl), palamaton luu (auranjäljestä) (1 kpl), kirkas ikkunalasi (1 kpl).

Koeoja 13

Ojan puolivälissä, noin 30 cm syvyydellä oli noin 85 x 70 cm kokoinen, rajoiltaan epäselvä tummaa maaläikkä, jossa oli rapautunutta kiveä, palanutta savea ja hiiltä läikkä 1 (N 6838320.72 E 515023.33 Z 77.37). Löytöinä palamatonta luuta ja palanutta savea.

Löydöt: palamaton luu (3 kpl), tiili (2 kpl), palanut savi (2 kpl), lasitettu punasavikeramiikka (1 kpl), fajanssi (1kpl).

Koeoja 14 ja sen laajennus

Koeojan pohjalla oli havaittavissa yksittäisiä rapautuneita kiviä. Koeojan keskivaiheilla oli epä-määräinen ympäristöä hieman tummempi maa-alue, jonka keskivaiheilla oli kappale palamatonta luuta. Koeojasta ja sen laajennuksesta löytyi kulttuurimaa-alue. Kaivettu ensimmäiseen dokumentointitasoon asti.

Tummempi, hiilen, humuksen ja pienten hiilenmurujen sekainen, pitkänomainen sekä reunoiltaan mutkitteleva, noin luoteesta kaakkoon kulkeva kulttuurikerrosalue sukelsi laajennuksen koillisprofiiliin (profiilin kompassisuunta n. 45° koilliseen. Alueesta 1. dokumentointitasossa näkyvän osan pituus n. 380 cm laajennuksen koillisprofiiliin suuntaisesti. Näkyvissä olleen alueen leveys keskikohdasta oli n. 70 cm ja maksimileveys 95 cm (kokonaisleveyttä ei voitu mitata, sillä läikkä jatkui koillisprofiiliin). Kulttuurikerrosalue alkoi noin 60 cm:n syvyydeltä pinnasta ja jatkui 1. dokumentointitason alapuolelle, keskimääräinen paksuus oli n. 10 cm 1. dokumentointitasoon asti. Kulttuurimaa-alueelta (1. dokumentointitasosta) pronssivartaan katkelma (n.70 cm:n syv. pinnasta, laajennus: 4) ja yksi pala palanutta savea (Klaajennus:1).

Laajennuksen 1. dokumentointitasosta 5 cm syvemmälle kaivetun koeruudun mitat: 50 x 50 cm, syvyys pinnasta n. 75 cm. Koeruutu rajautuu yhdeltä sivultaan laajennuksen koillisprofiiliin. Kulttuurikerroksen paksuus koeruudun kohdalla oli n. 6–9 cm. Kulttuurimaa jatkui koeruudun kaive-
tusta osasta syvemmälle (ei kaivettu loppuun). Koeruudusta ei löytöjä.

Löydöt: palanut savi (1 kpl) (kulttuurimaaläikästä), palanut savi (1 kpl), raha (1/6 kupariäyri, Kaarle XII, 1700-luvun alku) (1 kpl), pronssivartaan katkelma (1 kpl) (kulttuurimaa-alueelta).

Metallinilmaisintöytä

(Löytökoodit ovat suluissa, paikkatiedot metallinilmaisintuettelossa sivulla: 25)

Pronssiniitti-/hela (M7), raha, 1 kupariäyri, Frederik I, 1720 (M11), raha, 1/4 kuparishillinki, Kustaa IV Adolf, 1800-luvun alku, (M20), raha, 1 kupariäyri, Frederik I, 1720 (M23), raha, ruotsalainen kupariäyri; toisella puolella R- ja S-kirjaimet (M25), rautakuona (M27), raha, 2 kuparikopeakka, Aleksanteri I, 1800-luvun alku (M28), hopearaha, hopeaäyri, 1500-luku; toisella puolella lyhde ja kruunu, toisella kruunu ja kirjainyhdistelmä, teksti seuraa kehämäisesti reunoja molemmilla puolilla (M34), pronssi-/kuparipelti (M37), sulanut pronssi (M39), raha, 1/4 kupariäyri, Kaarle X Kustaa, 1657 (M40), raha, 1/2 kuparikopeakka eli 1 Denga, Anna Ivanovna, 1737 (M41), hopearaha, 1/2 hopeaäyri, Juhana III, 1500-luku (mahd. 1587?); yhdellä puolella lyhde, kruunu ja IR-kirjainyhdistelmä, toisella puolella vaakuna, jossa kruunu sekä S- ja M-kirjaimet, teksti seuraa reunoja molemmilla puolilla, toinen reunusteksteistä "IOHANNES D G SVECI REX" (M42), kuparinen/pronssinen kukkonokka: ajoitus lähinnä keskiaika – 1500-luku (M44).

Tulkinta

Tarkkuusinventoinnissa tehtyjen havaintojen perusteella peltoalueelle muodostuu kaksi säilyneen kulttuurikerroksen aluetta. Niistä yksi on rautakautinen asuinpaikka, joka sijaitsee ennestään tunnetun rautakautisen asuinpaikan vieressä, sen eteläpuolella, itäisen suunnitellun kulkuväylän kohdalla ja sen kahden puolen. Nyt havaitun alueen pohjoispuolisella alueella on todettu säilynyttä rautakautista asuinpaikkaa vuosina 1996–1998 tehdyissä tutkimuksissa. Tutkimukset on tehty Mikkelin museoiden ja Helsingin yliopiston arkeologian oppiaineen yhteistyönä. Tutkimusten johtaja on toiminut Tuija Kirkinen.

Toinen alue on historiallisen ajan asuinpaikka, joka sijaitsee tutkimusalueen eteläosassa, suunnitellun esiintymislavan ja huoltotien (aiemman ja vaihtoehdoisen) sekä osin yleisöalueen kohdalla.

Rautakautinen asuinpaikka

Rautakautiset löydöt (saviastianpalat, pronssiesineiden kappaleet, mahdollisesti myös rautakuona) ja kulttuurikerros osoittavat, että itäisen suunnitellun kulkuväylän ja sen kahden puolen on säilynyt jäännöksiä rautakautisesta asutuksesta ja toiminnasta.

Rautakaudentyypin saviastianpaloja löytyi ainakin yhdeksästä koekuopasta (Nrot 16–17, 27, 30, 34, 38–39, 40, 48. Kartat sivuilla: 30- 31). Lisäksi löytyi (lasittamatonta) varhaishistoriallista tai rautakautista keramiikkaa kahdesta koekuopasta (nrot 12 ja 18). Metallinilmaisintuettelossa samalta alueelta löytyi leikattuja pronssipellin kappaleita, pronssisten helojen/niittien kappaleita, rautainen niittinaula ja rautakuonaa. Vastaavasti samalta alueelta paljastui koekuopista muokkauskerroksen alapuolista noen, hiilen, rapautuneiden kivien ja humuksen sekaista kulttuurikerrosta.

Näiden havaintojen perusteella paikalla on osittain säilynyt rautakauden ajan kiinteä muinaisjäännös. Sen luonnetta ja laajuutta selvitettiin koekaivauksessa siltä osin kuin oli suunnittelun kannalta tarpeellista. Asuinpaikka lienee osa jo aiemmin Kenkäveronniemen alueelta tunnettua rautakautista muinaisjäännöstä. Varsinaisia rakenteita ei koetutkimuksessa tavattu, mutta yleensä suhteellisen pienialaisina, muokkauskerroksen alapuolisina jäännösinä ne eivät välttämättä löydy koekuopituksessa eivätkä aina edes koekaistoja kaivettaessa. Koekaivaushavain-

tojen perusteella löydöistä huomattava osa (saviastianpalat, pronssiesineiden kappaleet, mahdollisesti myös rautakuona) on todennäköisesti muokkauskerroksessa.

Historiallisen ajan asuinpaikka

Tutkimusalueen eteläosasta, suunniteltujen huoltoteiden, esiintymislavan ja osin yleisöalueen kohdalta, löydettiin ennestään tuntematon historiallisen ajan kiinteä muinaisjäänös. Sen laajuutta ja luonnetta selvitettiin alustavasti suunnittelun ja tulevan rakentamisen näkökulmasta. Alueella havaittiin kiveyksiä, rakenteiden jäännöksiä, kulttuurikerrosta ja löytöjä. Koetutkimuksen havainnot osoittavat, että paikalla on osittain säilynyt historiallisen ajan asuinpaikka.

Samalta alueelta löydetyt kaksi hopearahaa ovat 1500-luvulta. Lisäksi alueelta on kolikoita 1600- ja 1700-luvulta. Vaikka rahat eivät välttämättä ole merkki kiinteästä muinaisjäänöksestä, ne ovat kuitenkin osoitus ihmistoiminnasta kyseisellä paikalla tai alueella. Kun tarkastellaan kolikoiden levintää suhteessa koekuoppiin, havaintoihin kulttuurikerroksesta ja toisaalta sen puuttumisesta, on niissä todettavissa sellaista yhdenmukaisuutta, joka ei liene sattumaa. Vastaavanlaista yhdenmukaisuutta on havaittavissa myös muiden, rautaa jalompien metallien levinäissä suhteessa kolikkolöytöihin ja koekaivantoihin.

Monet asuinpaikan nyt tehdyistä löydöistä, vaikkakin ne ovat muokkauskerroksesta, ovat muinaisjäänöksen toiminnallisen ja kulttuurihistoriallisen tulkinnan ja ajoittamisen kannalta olennaisen merkityksellisiä. Vastaavanlaisia, löytymättömiä esineitä ja niiden katkelmia on hyvin todennäköisesti lisää samalla alueella, ja osa niistä on muokkauskerroksessa. Osa taas voi havaintojen perusteella olla niin syvällä, että ne eivät normaalissa metallinilmaisinsinnässä löydy. Esimerkkinä tästä on vaihtoehtoisen huoltotien kohdalta koeajasta nro 14 paljastunut kulttuurikerros ja siitä löydetty pronssiesineen katkelma: ne paljastuivat muokkauskerroksen ja sen alapuolisen (vaalean) hietakerroksen alta, noin 70 cm syvyydestä.

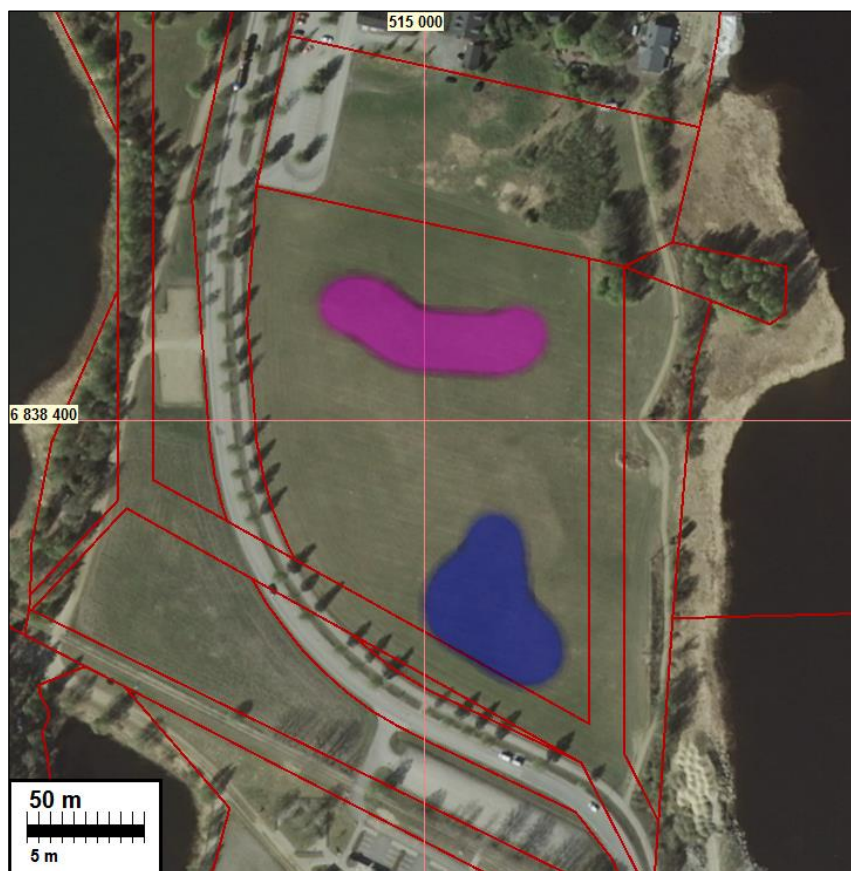
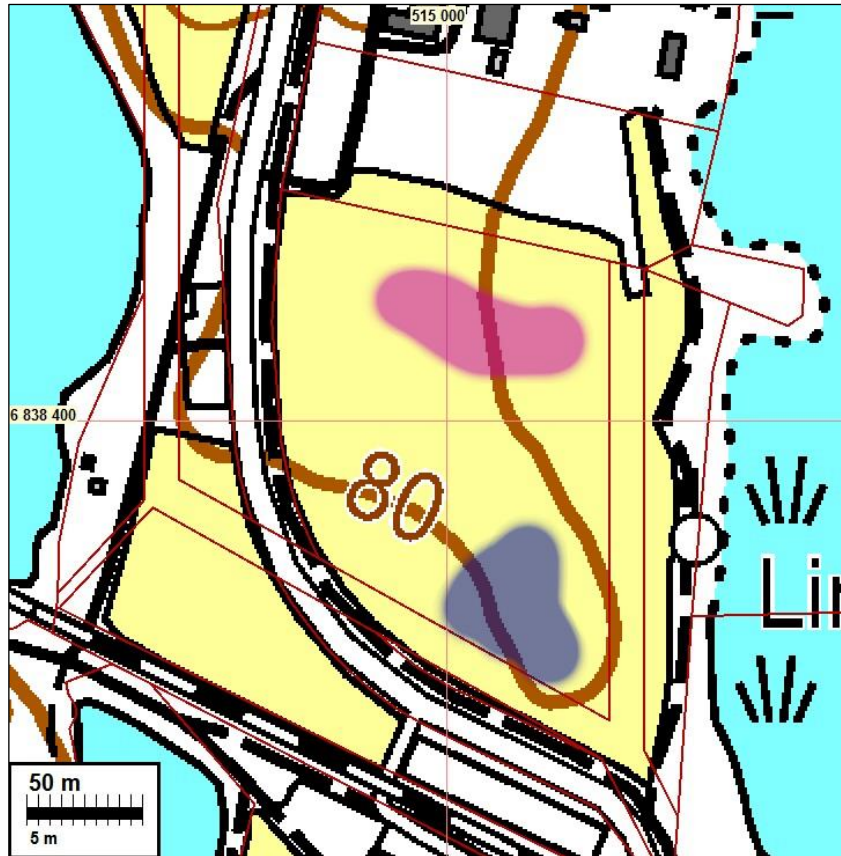
Tarkkuusinventoinnissa tehdyt löydöt viittaavat siihen, että asuinpaikka voi varhaisimmillaan olla 1500-luvulta tai jopa keskiajalta. Koko tutkimusalueen huomioon ottaen on mahdollista, että alueella olisi (yhtenäinen tai epäyhtenäinen) asutusjatkuvuus rautakaudelta keskiajan ja/tai 1500-luvun kautta myöhemmälle historialliselle ajalle saakka.

Tulos

Tarkkuusinventoinnissa tehtyjen havaintojen perusteella tutkimusalueella on kaksi aluetta, joilla on säilynyttä kiinteää muinaisjäänöstä: rautaudelle ajoittuva asuinpaikka tutkimusalueen pohjoisosassa, sekä historiallisen ajan asuinpaikka tutkimusalueen eteläosassa. Ks kartat seuraavalla sivulla.

7.7.2014

Hannu Poutiainen



Alue jonka sisällä on havaittu rautakauden keramiikkaa, on merkitty punaisella. Alue, joka sisällyä on havaittu historiallisen ajan asuinpaikkaan liittyviä rakenteita tai kulttuurikerrosta on merkitty sinisellä. Kyseessä ei ole näiden muinaisjäännösten rajaukset vaan havaintoalueiden esitys.

Lähteet

- Kirkinen, Tuija 1996. Mikkeli [32] Mikkeli Kenkäverronniemi. Rautakautisen asuinpaikan koekaivaus sekä asuinpaikka-alueen fosfori- ja maaperäkartoitus 5.-29.8.1996. Mikkelin kaupungin museot/Helsingin yliopiston arkeologian laitos.
- Kirkinen, Tuija 1997. Mikkeli [32] Mikkeli Kenkäverronniemi. Rautakautisen asuinpaikka-alueen kaivaus sekä asuinpaikka-alueen fosfori- ja maaperäkartoitus 21.7.- 29.8.1997. Mikkelin kaupungin museot/Helsingin yliopiston arkeologian laitos.
- Kirkinen, Tuija 1998. Mikkeli [32] Mikkelin Kenkäverronniemi. Rautakautisen asuinpaikan kaivaus 3.8.–28.8.1998. Helsingin yliopisto. Kulttuurien tutkimuksen laitos, arkeologia.
- Kuninkaan kartasto. Sprengtportenin Savon kartasto. 2011. Toim. Erkki-Sakari Harju. Suomalaisen kirjallisuuden seura. Helsinki.
- Mikkeli Pitäjänkartta 3142 05 la. Maanmittauslaitoksen historiallinen kartta-arkisto. Kansallisarkisto.
- Peruskartta vuodelta 1969. Maanmittauslaitos.
- Peruskartta vuodelta 1987. Maanmittauslaitos.

Tutkimusdokumentit

Taulukoissa on sinisellä tekstillä historialliselle ajalle ajoitettavat löydöt ja punaisella tekstillä rautakaudelle tai varhaiselle historialliselle ajalle ajoitettavat löydöt.

Koekuopat

Nro	N	E	Z	koko cm	Paks cm	Löydöt kpl	Kerroksen paksuus (cm), muut havainnot
1	6838494,1	514975,6	81.1	50x50	35–37	löydötön	Humuksensekainen muokkauskerros 35, sen alla harmahtava hieta.
2	6838477,0	514991,4	79.1	40x40	38- 40	tiili (2), fajanssi	Kuoppa kaivettu muokkauskerroksen pohjaan saakka. Pohjalla hiesua.
3	6838473,7	514980,3	78.9	35x35	35–37	tiili (1) tummanvihreä pullolasi (1)	Muokkauskerroksen paksuus 35, sen alla hienoa hietaa.
4	6838473,3	514952,1	81.5	50x50	32–36	mahd. valkoinen kivisavikeramiikka (?), molemmin puolin lasitettu) (1) kirkas pullolasi (1)	Muokkauskerros 30–32, sen alla harmaata hietaa, jonka joukossa rautaoksia.
5	6838466,0	514968,6	80.3	45x45	32–36	fajanssi (1) kirkas pullolasi (1) rautanaula (1)	Muokkauskerros 28–30, sen alla harmaata hietaa, jonka joukossa rautaoksia.
6	6838464,2	514962,1	80.4	50x50	35–38	fajanssi (1) kirkas ikkunalasi (1) tiili (1) rautanaula (1)	Muokkauskerros 30–35, sen alla vaaleanharmaa hieta, jonka joukossa rautaoksia.
7	6838466,0	514950,6	80.0	50x50	37–38	tiili	Muokkauskerros 30–35, sen alla harmaa hiesu, jonka seassa rautaoksia.
8	6838460,9	514954,8	80.5	50x50	30–32	Löydötön	Muokkauskerros 30–32, sen alla vaaleanharmaa

							hieta, jonka seassa vähän rautaoksidia.
9	6838458,1	514981,1	79.9	35x35	30–40	kuona (1) tiili (1)	Muokkauskerros 30–40, sen alla vaaleanharmaa hieta, jonka joukossa rautaoksidia. Kuopan koillisnurkassa ilmeisesti näkyvässä vanhaa koe-kuoppaa.
10	6838457,6	514983,9	79.6	40x40	33–37	kuona (1) lasittamaton punasavikeramiikka (1) fajanssi (1) posliini (1)	Muokkauskerros 35, sen alla vaaleanruskeaa ja harmaata hiekkaa.
11	6838454,9	514989,4	79.1	45x30	37–40	lasittamaton punasavikeramiikka (1)	Muokkauskerros 37–40, sen alla vaaleanharmaa hieta.
12	6838450,8	514960,1	79.4	45x45	37–40	rautakautinen keramiikka/lasittamaton varhaishistoriallisen ajan keramiikka (1) fajanssi (1) tiili (1)	Muokkauskerros 35, sen alla vaaleanharmaa hieta, jonka seassa rautaoksidia.
13	6838444,1	514975,6	79.7	50x50	32–38	löydötön	Muokkauskerros 32–38, sen alla vaaleanharmaa hieta, jonka seassa rautaoksidia.
14	6838439,3	514964,0	79.9	40x40	30–32	kirkas pullolasi (1) tiili (3)	Kuoppa kaivettu muokauskerroksen pohjaan saakka. sen alla harmaata hiesua.
15	6838434,4	514982,7	78.4	35x35	35–40	kirkas pullolasi (1)	Muokkauskerros 32–34, sen alla vaaleanharmaa hietaa, jonka joukossa rautaoksidia.
16	6838429,7	515041,5	77.1	35x35	45–48	rautakautinen keramiikka (1)	Muokkauskerros 45 - 48. Kuopan seinämissä havaittavissa rapautuneita kiviä ja nokipilkkuja noin 35–40 :n syvyydellä. Pohjalla vaaleanharmaa hieta.
17	6838427,7	515031,6	76.5	45x45	50–55	rautakautinen keramiikka (1) liitupiipun pesän osa (1)	Muokkauskerros 50 - 55. Kuopan pohjalla ja seinämien alaosissa noin 10 paksuudella havaittavissa hiiltä. Pohjalla vaaleanharmaa hieta.
18	6838419,9	515016,5	77.5	50x50	32–35	rautakautinen keramiikka/lasittamaton varhaishistoriallisen ajan keramiikka (1)	Muokkauskerros 32–35. Kuopan seinämissä alimpien 10:n matkalla hieman hiiltä. Pohjalla hiesua.
19	6838415,8	514992,3	78.8	50x50	30–32	lasitettu punasavikeramiikka (1)	Muokkauskerros 30–32, sen alla hiesua.
20	6838422,0	514963,4	79.6	50x30	25–28	fajanssi (1) tiili (1)	Kuoppaa ei ole kaivettu pohjaan saakka.

21	6838415,1	514971,7	79.1	45x45	30 - 38	tiili (2)	Muokkauskerros 35 paksu, sen alla hiesua.
22	6838401,6	514981,8	78.8	50x50	37-40	tummanruskea pullo-lasi (2) tiili (1) rautanaula (1)	Muokkauskerros 32-35, sen alla vaaleanharmaata hiesua.
23	6838387,0	515020,9	79.0	45x50	35-37	löydötön	Muokkauskerros 29-32, sen alla vaaleanharmaa hietä, jonka seassa rautaoksidia.
24	6838351,4	515051,0	78.5	40x40	35-40	löydötön	Muokkauskerros 30-35, sen alla vaaleanharmaata ja vaaleanruskeaa hietää, sekä rautaoksidia.
25	6838346,0	515057,2	78.3	40x40	32-35	löydötön	Muokkauskerros noin 30, sen alla vaaleanharmaata hietää ja rautaoksidia.
26	6838347,7	515044,1	78.2	45x45	32-34	löydötön	Muokkauskerros 32-34, sen alla vaaleanharmaata hiesua.
27	6838440,0	515025,4	77.9	45x45	50-52	rautakautinen keramiikka (2) kuona (2) lasittamaton punasavikeramiikka (1) tiili (2)	Muokkauskerros 50. Kuopan pohjalla ja muokkauskerroksen alaosassa hiiltä ja palanutta kiveä. Kuopan pohjalla vaaleanharmaata hietää.
28	6838436,2	515030,0	77.3	40x40	50-54	palanut luu (1) tiili (3)	Muokkauskerros 50, muokkauskerroksen alaosassa noin 10 cm matkalla hiiltä. Muokkauskerroksen alla vaaleanharmaa hietä.
29	6838432,6	515034,3	77.4	40x40	50	rikkoutunut kvartsi (1) palamaton luu (3) fajanssi (1) tiili (2) rautanaula (1)	Muokkauskerros 43-45, sen alaosassa hieman hiiltä. Kuopan pohjalla hietää, jonka joukossa hieman rautaoksidia.
30	6838428,5	515036,8	77.0	50x40	45-50	rautakautinen keramiikka (1) palamaton luu (3) lasittamaton punasavikeramiikka (1) tiili (1)	Sekoittunut kerros normaalia paksumpi, eikä muokkauskerros siitä selkeästi erotettavissa. Kuopan pohjalla ja sekoittuneen kerroksen alaosassa hiiltä. Sekoittuneen kerroksen alla hietää.
31	6838423,2	515039,8	76.5	50x50	40-45	palanut savi/tiili (3) kuona (1) tiili (3)	Muokkauskerros 32, sen alla sekoittunutta kerrosta. Sekä kuopan pohjalla, että sekoittuneessa kerroksessa hiiltä. Kuopan pohjalla rapautunut kivi. Kuopan pohjalla hietää sekä hieman sekoittunutta kerrosta jäljellä.

32	6838419,1	515041,1	78.9	45x45	35–45	pii (1) lasittamaton punasavikeramiikka (1) palamaton luu (1) fajanssi (1) palanut savi/tiili (2)	Muokauskerros 37. Sekoittuneessa kerrok- sessa ja kuopan pohjal- la hieman hiiltä. Kuopan pohjalla vaaleanhar- maata hietaa.
33	6838413,5	515043,2	77.5	40x40	30–35	palanut luu (2) tummanvihreä ikkunalasi (1) rautanaula (1)	Muokauskerros 30–35, sen alla hiesua.
34	6838441,8	515020,3	78.4	40x40	43–46	rautakautinen keramiikka (3) lasitettu punasavikeramiikka (1) palanut savi (1) kuona (1)	Muokauskerros 35–40, sen alla 7-9 cm sekoit- tunutta kerrosta. Sekoit- tuneessa kerroksessa ja kuopan pohjalla hiiltä ja rapautuneita kiviä. Kuop- an pohjalla hietaa, jonka joukossa läikkinä sekoittunutta kerrosta.
35	6838408,3	515043,5	78.4	40x40	30–34	lasittamaton punasavikeramiikka (1) palamaton luu (3) tiili (4)	Muokauskerros noin 30. Sen alla vaalean- harmaa hiesu, jonka seassa rautaoksidia.
36	6838403,6	515044,6	77.9	40x40	28–30	kvartsi-iskos (1) palanut savi (2) lasittamaton punasavikeramiikka (1) hammas (1) palamaton luu (1)	Muokauskerros 28–30. sen alla vaaleanharmaa hiesu, jonka seassa rautaoksidia.
37	6838396,4	515045,9	77.8	45x45	38–42	liitupiipun pala (1) palanut savi (1) hammas (1) palamaton luu (2) tiili (5) rautanaula (3)	Muokauskerros 37, sen alla vaaleanharmaa hietä, jonka seassa rautaoksidia.
38	6838445,4	515009,9	78.7	40x40	Noin 50	rautakautinen keramiikka (1) palanut savi (5) lasitettu punasavikeramiikka (2) lasittamaton punasavikeramiikka (1) posliini (1) tiili (7)	Muokauskerros noin 40, sen alla sekoittunut- ta kerrosta, jonka seas- sa hiiltä. Kuoppaa ei ole kaivettu aivan pohjaan saakka. Pohjalla vaa- leanharmaata hietaa,
39	6838443,6	515015,5	78.3	40x40	43–50	rautakautinen keramiikka (6) palamaton luu (1) tiili (6) rautanaula (1)	Muokauskerros noin 35, sen alla sekoittunut kerros alkaa vaihteittain. Pohjalla vaaleanhar- maata hietaa, jossa sekoittuneena hiiltä. Kuoppaa ei ole kaivettu aivan pohjaan saakka. Pohjalla mahdollisesti jonkunlaisia muokaus- jälkiä.
40	6838431,9	515010,5 8	78.4	50x50	33–35	rautakauden keramiikka (1)	Muokauskerros noin 30, sen alla vaalean-

						fajanssi (1) raudanpala/kuona (1)	harmaata hiesua.
41	6838424,8	515026,9	77.2	35x30	55-60	palanut savi (1) tiili (2)	Muokkauskerroksen pohja ei ole selkeä, vaan muokkauskerros vaihettuu sekoittuneeseen kerrokseen. Kuoppaa ei ole kaivettu pohjamaahan saakka. Pohjalla havaittavissa hiiltä.
42	6838422,6	515010,8	78.6	45x45	35-40	palanut savi (8) lasittamaton punasavikeramiikka (1) tummanvihreä pullolasi (pullonsuusta) (1) kirkas pullolasi (1) kirkas ikkunalasi (1) tiili (2)	Muokkauskerros 33, sen alla vaaleanharmaa hiesu, jonka seassa hieman rautaoksidia.
43	6838391,9	515046,6	78.3	40x40	30-33	pii (1) palamaton luu (2) tiili (4) alumiinilenkki (1)	Muokkauskerros 30, sen alla vaaleanharmaa hiesu.
44	6838386,2	515047,6	77.5	45x45	36-42	löydötön	Muokkauskerros noin 30, sen alla sekoittunutta kerrosta, jossa hiiltä. Sekoittuneen kerroksen alla vaaleanharmaata hiesua. Kuoppaa ei kaivettu pohjaan saakka.
45	6838453,1	514989,3	79.6	50x50	33-38	tiili (1)	Muokkauskerros noin 35, sen alla vaaleanharmaa hietä, jonka joukossa rautaoksidia.
46	6838449,7	514996,2	78.9	45x45	35-37	tiili (8)	Muokkauskerros noin 33, sen alla harmaa hietä jonka joukossa rautaoksidia.
47	6838447,9	515002,4	78.3	50x50	32-37	kirkas ikkunalasi (1) tiili (2) rautalenkki (1)	Muokkauskerros noin 35, sen alla vaaleanharmaa hiesu. Pohjatasossa tummina läntteinä jäljellä sekoittunutta kerrosta.
48	6838435,9	515003,4	77.8	40x45	42-48	rautakautinen keramiikka (1) kuona (2) palanut savi (1) tiili (2)	Muokkauskerros noin 35, sen alla sekoittunutta kerrosta noin 10 cm, pohjalla vaaleanharmaa hiesu, jonka seassa rautaoksidia. Pohjatasossa myös ympäristöä tummempana laikuna jäljellä sekoittunutta kerrosta.
49	6838425,4	515005,1	77.9	40x40	35-40	lasittamaton punasavikeramiikka (1) fajanssi (1) kirkas pullolasi (3) tiili (2)	Muokkauskerros noin 35, sen alla vaaleanharmaata hietää, jonka seassa rautaoksidia.

50	6838416,7	515003,5	78.1	40x40	30–35	lasitettu punasavikeramiikka (1) vaaleanvihreä pullolasi (1) kirkas ikkunalasi (1) palamaton luu (2) tiili (2) rautanaula (1) muovinpala (1)	Muokkauskerros noin 30, sen alla vaaleanharmaa hieta, jonka seassa rautaoksidia.
51	6838408,0	515008,7	78.1	40x40	35–37	kuona (1) lasitettu punasavikeramiikka (1) fajanssi (2) posliini (1) tummanvihreä pullolasi (1) tiili (5)	Muokkauskerros noin 30, sen alla sekoittunutta kerrosta. Kuopan pohjalla harmaa hieta, jonka seassa rautaoksidia.
52	6838399,4	515015,5	78.1	35x35	32–35	pisara sulanutta lasia (1) palamaton luu (2) tiili (3) rautanaula (2)	Muokkauskerros noin 35, sen alla hietaa, jonka seassa rautaoksidia.
53	6838395,1	515025,8	77.8	40x40	35–40	fajanssi (1) palamaton luu (1) tiili (5)	Muokkauskerros noin 35, sen alla hietaa, jonka joukossa rautaoksidia.
54	6838404,4	515023,2	78.0	40x40	35–38	fajanssi (1) tummanvihreä pullolasi (1) palamaton luu (1) tiili (1)	Muokkauskerros 32, sen alla hiesua, jonka seassa rautaoksidia.
55	6838412,9	515020,3	77.7	40x40	33–35	lasittamaton punasavikeramiikka (1) fajanssi (1) hammas (1) tiili (4) rautanaula (1)	Muokkauskerros noin 33, sen alla harmaa hiesu, jonka seassa rautaoksidia.
56	6838338,0	515040,6	78.9	45x50	32–36	tiili (7)	Muokkauskerros noin 33, sen alla vaaleanharmaa hiesu.

Koeojat

koordinaatit osoittavat koeojan alku- ja loppupisteen, ojan leveys on 180 cm

Koeoja 1 N 6838467.56 N 514944.18 - N 6838337.52 E 515057.05

Koeojan 1 alue	Löydöt (kpl)	Havainnot
PL 30 KL – PL 10 KL (Paalujen merkinnät)	KO1:1 raha (1) kuparikopeekka, Nikolai I, 1800-luku, mahd. 1840?) (1)	Alueen alkupäässä koeojan kokonaissyvyys ja muokkauskerroksen paksuus 28–33 cm. Muokkauskerroksen alapuolinen kerros vaaleanharmaata ja -ruskeaa hietaa, jossa melko paljon rautaoksidia. Alueen loppupäässä koeojan kokonaissyvyys ja muokkauskerroksen paksuus 28–35 cm. Muokkauskerroksen alapuolinen kerros vaaleanharmaata hiesua,

		jossa melko paljon rautaoksidia.
PL 10 KL – PL 30 KL	-	Alueen alkupäässä koeojan kokonaissyvyys ja muokkauskerroksen paksuus noin 35 cm. Muokkauskerroksen alapuolinen kerros vaaleanharmaata ja -ruskeaa hietaa, jossa runsaasti rautaoksidia. Alueen loppupäässä koeojan kokonaissyvyys ja muokkauskerroksen paksuus 30–38 cm. Muokkauskerroksen alapuolinen kerros vaaleanharmaata hietaa.
PL 30 KL – PL 50 KL	-	Alueen alkupäässä koeojan kokonaissyvyys ja muokkauskerroksen paksuus noin 33 cm. Muokkauskerroksen alapuolinen kerros vaaleanharmaata hietaa, jossa rautaoksidia. Alueen loppupäässä koeojan kokonaissyvyys ja muokkauskerroksen paksuus noin 33–35 cm. Muokkauskerroksen alapuolinen kerros vaaleanharmaata hiesua. Pohjamaahan vielä osittain sekoittuneena muokkauskerrosta ojan pohjassa.
PL 50 KL – PL 64.36 KL	-	Alueen alkupäässä koeojan kokonaissyvyys noin 46 cm ja muokkauskerroksen paksuus noin 36 cm. Muokkauskerroksen ja pohjamaan välissä noin 10 cm paksu sekoittunut kerros. Pohjamaa vaaleanruskeaa hiesua, jossa rautaoksidia. Alueen loppupäässä koeojan kokonaissyvyys noin 46 cm ja muokkauskerroksen paksuus noin 36 cm. Muokkauskerroksen ja pohjamaan välissä noin 10 cm paksu sekoittunut kerros. Pohjamaa vaaleanharmaata hiesua.
PL 64.36 KL – PL 80 KL	-	Alueen alkupäässä koeojan kokonaissyvyys ja muokkauskerroksen paksuus noin 30 cm. Muokkauskerroksen alapuolinen kerros vaaleanharmaata hiesua. Alueen keskivaiheilla koeojan kokonaissyvyys noin 41 cm ja muokkauskerroksen paksuus noin 37 cm. Muokkauskerroksen ja pohjamaan välissä ohut sekoittunut kerros. Pohjamaa vaaleanharmaata hiesua. Alueen loppupäässä ojan kokonaissyvyys noin 50 cm ja muokkauskerroksen paksuus noin 30 cm. Muokkauskerroksen ja pohjamaan välissä noin 20 cm paksu sekoittunut kerros. Pohjamaa vaaleanharmaata hiesua.
PL 80 KL – PL 90 KL	-	Alueen alkupäässä koeojan kokonaissyvyys noin 45 cm ja muokkauskerroksen paksuus noin 25 cm. Muokkauskerroksen ja pohjamaan välissä noin 20 cm paksu sekoittunut kerros. Pohjamaa vaaleanharmaata hiesua, jossa hieman hiiltä. Alueen loppupäässä ojan kokonaissyvyys noin 54 cm ja muokkauskerroksen paksuus noin 30 cm. Pohjamaan ja muokkauskerroksen välissä sekoittunut kerros. Pohjamaa vaaleanruskeaa hietaa.
PL 90 KL – PL 105.38	-	Alueen alkupäässä koeojan kokonaissyvyys noin 55 cm ja muokkauskerroksen paksuus noin 35 cm. Pohjamaan ja muokkauskerroksen välissä noin 15 cm paksu sekoittunut kerros. Pohjamaa vaaleanruskeaa hietaa. Alueen keskivaiheilla koeojan kokonaissyvyys noin 60 cm ja muokkauskerroksen paksuus noin 30 cm. Pohjamaan ja muokkauskerroksen välissä noin 20 cm paksu sekoittunut kerros. Pohjamaa vaaleanruskeaa hietaa. Alueen loppupäässä koeojan kokonaissyvyys noin 45 cm ja muokkauskerroksen paksuus noin 30 cm. Pohjamaan ja muokkauskerroksen välissä sekoittunut kerros. Pohjamaa vaaleanruskeaa hiesua.
PL 105.38 – PL 120 KL	-	Alueen alkupäässä koeojan kokonaissyvyys noin 42 cm. Muokkauskerros vaihettuu pohjamaahan, joka vaaleanharmaata hiesua. Alueen keskivaiheilla koeojan kokonaissyvyys noin 47 cm ja muokkauskerroksen paksuus noin 30 cm. Pohjamaan ja muokkauskerroksen välissä sekoittunut kerros. Pohjamaa vaaleanharmaata hiesua, jossa rautaoksidia. Alueen loppupäässä koeojan kokonaissyvyys ja muokkauskerroksen paksuus noin 35 cm. Muokkauskerroksen alapuolinen kerros vaaleanharmaata hiesua, jossa rautaoksidia.
PL 120 KL – PL	-	Alueen alkupäässä koeojan kokonaissyvyys ja muokkauskerroksen paksuus noin 35 cm. Muokkauskerroksen

147.09 KL		alapuolinen kerros vaaleanruskeaa hiesua, jossa rautaoksia. Alueen keskivaiheilla koeojan kokonaissyvyys noin 38 cm ja muokkauskerroksen paksuus noin 25 cm. Pohjamaan ja muokkauskerroksen välissä sekoittunut kerros. Pohjamaa vaaleanharmaata hietaa, jossa rautaoksia. Alueen loppupäässä koeojan kokonaissyvyys noin 38 cm ja muokkauskerroksen paksuus noin 22 cm. Pohjamaan ja muokkauskerroksen välissä sekoittunut kerros. Pohjamaa vaaleanharmaata hiesua.
PL 147.09 KL – Lavan nurkka	KO1:2 palanut savi (pyöreän läikän vierestä) (2) KO1:3 Kolikko (toisella puolella kolme kruunua ja S-kirjain, pyöreän läikän läheltä) (1)	Alueen alkupäässä ojan kokonaissyvyys ja muokkauskerroksen paksuus noin 33 cm. Muokkauskerroksen alapuolinen kerros vaaleanharmaata hiesua. Alueen keskivaiheilla ojan kokonaissyvyys ja muokkauskerroksen paksuus noin 35 cm. Muokkauskerroksen alapuolinen kerros vaaleanharmaata hietaa, jossa rautaoksia. Alueen loppupuolella ojan pohjassa näkyvissä tummanharmaa anomalia (pisteet 0069-0082). Pohjamaa läikän ympärillä vaaleanharmaata hiesua, jossa rautaoksia. Alueen loppupäässä koeojan kokonaissyvyys noin 40 cm ja muokkauskerroksen paksuus noin 31 cm. Muokkauskerroksen alapuolinen kerros vaaleanharmaata hietaa, jossa runsaasti rautaoksia.

Koeoja 2 N 6838355.43 E 515016.76 – N 6838330.26 E 514954.13 Z 77.42

Koeojan 2 alue	Löydöt	Havainnot
PL 0 KL – PL 20 KL	-	Alueen alkupäässä koeojan kokonaissyvyys ja muokkauskerroksen paksuus noin 36 cm. Muokkauskerroksen alapuolinen kerros vaaleanharmaata hiesua, jossa rautaoksia. Alueen loppupäässä koeojan kokonaissyvyys noin 40 cm ja muokkauskerroksen paksuus noin 35 cm. Pohjamaan ja muokkauskerroksen välissä noin 5 cm paksu sekoittunut kerros. Pohjamaa vaaleanharmaata hiesua.
PL 20 KL – PL 40 KL	-	Alueen alkupäässä koeojan kokonaissyvyys ja muokkauskerroksen paksuus noin 32 cm. Muokkauskerroksen alapuolinen kerros vaaleanharmaata hiesua. Alueen loppupäässä koeojan kokonaissyvyys ja muokkauskerroksen paksuus noin 36 cm. Muokkauskerroksen alapuolinen kerros vaaleanharmaata hiesua.
PL 40 KL – PL 56.65 KL	-	Alueen alkupäässä koeojan kokonaissyvyys noin 37 cm. Muokkauskerros vaihettuu pohjamaan, joka vaaleanharmaata hiesua. Alueen loppupäässä ojan kokonaissyvyys noin 38 cm. Muokkauskerros vaihettuu pohjamaan, joka vaaleanharmaata hiesua.

Koeoja 3 N 6838306.68 E 515068.23 – N 6838336.27 E 515061.57 Z 78.86

Löydöt	Havainnot
-	Ojan syvyys noin 35 cm ja kaivettu puhtaaseen pohjamaan saakka. Pohjalla vaihtelevasti hiesua ja hietaa, joiden joukossa runsaasti rautaoksia. Noin 7 metrin päässä ojan pohjoispäästä ojan länsireunassa halkaisijaltaan noin metrin kokoinen läikkä ympäristöään tummempaa maata, jossa näkyvillä kaksi noin nyrkinkokoista kiveä sekä muutamia hiilhippuja. Ojan pohjalla yksittäisiä luode-kaakko-suuntaisia maanmuokkausjälkiä.

Koeoja 4 N 6838294.60 E 515021.42 - N 6838306.18 E 515063.99 Z 78.71

Löydöt (kpl)	Havainnot
KO4:1 lasittamaton punasavikeramiikka (1) (auranjäljestä) KO4:2 palanut savi (4), palamaton luu (1)	Ojan syvyys 35 - 40 cm, muokkauskerroksen paksuus 35 cm. Ojan pohjalla on hietaa, jonka seassa runsaasti rautaoksia. Ojan pohjalla säännöllisen epäsäännöllisesti luode-kaakko-suuntaisia, 3-10 cm paksuja ympäristöään tummempia viivoja jälkinä aiemmasta maanmuokkauksesta. Koeojassa useita anomaliaita, kulttuurikerrosta ja kiveyksiä.

(pyöreästä kulttuurimaaläikästä/raken teesta)	
---	--

Koeoja 5 N 6838348.26 E 515006.19 – N 6838294.98 E 515020.849 Z 77.42

Löydöt	Havainnot
-	Muokkauskerroksen paksuus ja ojan syvyys pohjoispäädystä noin 35 cm. Pohjamaana vaaleanharmaata hiesua, jonka seassa harvakseltaan yksittäisiä hiilipilkkuja, etelämpänä pohjamaa muuttuu hiedaksi. Noin 10 metrin matkalla alkaen noin 10 metrin päässä ojan pohjoispäädystä pohjamaassa muutamia noin 35 cm leveitä pääilmansuuntien suuntaisia viivoja, jotka ovat todennäköisesti vanhoja pelto-ojia tai auranjälkiä. Eteläpäättyä kohti mentäessä oja syveni noin 45 cm syvyiseksi ja pohjamaassa erottui noin 50 cm etäisyydellä toisistaan 5-8 cm leveitä tummia, itä-länsi-suuntaisia juovia. Noin 5 metrin päässä ojan eteläpäädystä pohjamaassa näkyi 55 cm leveä, pohjois-etelä -suuntainen ympäristöään tummempi juova, todennäköisesti vanha pelto-oja

Koeoja 6 N 6838323.82 N 515014.15 – N 6838336.38 E 515060.58 Z 78.89

Löydöt (kpl)	Havainnot
KO6:1 kirkas ikkunalasi (1) KO6:2 palanut savi (2) KO6:3 fajanssi (1) KO6:4 sulanut lasi (1) KO6:5 lasittamaton punasavikeramiikka (uurteet, mahd. 1500–1700-luku?) (1)	Syvyys noin 35 cm. Itä-länsi -suuntaisen ojan pohjalla on hietaa, jonka seassa rautaoksidia. Hiedassa on koko ojan matkalla näkyvissä luode-kaakko -suuntaisia noin 5- 10 cm leveitä tummia samansuuntaisia viivoja. Ojan itäpäädystä noin 2.5 metriä ojan päädystä länteen on halkaisijaltaan arviolta noin 60 cm kokoinen ympäröivää maata tummempi maaläikkä (läikkä 1), jossa on hiiltä. Ojan länsipäädystä on näkyvillä 50–60 cm leveä koillis-lounas -suuntainen tumma viiva, todennäköisesti vanha oja

Koeoja 7 N 6838365.20 E 515053.13 78.92 – N 6838353.10 E 515005.53 Z 79.94

Löydöt	Havainnot
fajanssi, lasi	Syvyys noin 40 cm. Koeojan pohjalla oli harmaa hiesu, jossa näkyi luode-kaakko -suuntaisia, ympäristöään tummempia, noin 5 cm paksuja muokkausjälkiä. Muokkauskerroksen paksuus on noin 35 cm. Koeojan pohjalla oli näkyvillä muutamia noin 35 cm leveitä väli-ilmansuuntien mukaisia juovia, todennäköisesti vanhoja pelto-ojia.

Koeoja 8 N 6838332.83 E 515061.34 Z 71.41 – N 6838365.14 E 515053.86 Z 78.59

Löydöt	Havainnot
palanut savi, fajanssi, tiili	Koeojan syvyys 35–40 cm. Muokkauskerroksen paksuus 35 cm. Ojan pohjalla hietaa, jonka joukossa rautaoksidia. Luode-kaakko -suuntaisia 5 cm paksuja muokkausjälkiä harvakseltaan näkyvissä koko ojan matkalla.

Koeoja 9 N 6838361.18 E 515049.93 Z 79.48 – N 6838383.03 E 515046.01 Z 78.80

Löydöt	Havainnot
-	Ojan pohjoispäädyn syvyys 40 cm, eteläpäädyn 35 cm. Muokkauskerros kauttaaltaan noin 35 cm paksu. Pohjalla hietaa, jonka joukossa rautaoksidia. Ojan pohjalla näkyvissä luode-kaakko -suuntaisia 5-10 cm leveitä muokkausjälkiä. Ojan keskivaiheilla muutamia noin 30 cm leveitä tummia juovia, todennäköisesti vanhoja pelto-ojia.

Koeoja 10 N 6838303.36 E 515055.15 Z 79.254 – N 6838261.55 E 515063.18 Z 77.81

Löydöt	Havainnot
palanut savi	Muokkauskerroksen paksuus noin 35 cm. Ojan pohjoispäädystä pohjalla hiesua, jossa erottuu luode-kaakko-suuntaisia noin 5 cm leveitä muokkausjälkiä. Eteläpäädystä maaperä rautaoksidipitoista hietaa, jossa maanmuokkausjälkiä ei havaittavissa. Kaksi kulttuuriperäistä anomaliaa.

Koeja 11 N 6838304.570 E 515055.00 Z 79.21- E 6838331.527 E 515046.806 Z 79.88

Löydöt (kpl)	Havainnot
KO11:1 palamattomia luunsiruja KO11:2 tiili (1) KO11:3 palanut savi (1) KO11:4 kirkas pullolasi (1) KO11:5 tummanvihreä ikkunalasi (1) KO11:6 palanut savi (3) KO11:7 rautanaula (1) KO11:8 palanut savi (3), palamaton luu (1) KO11:9 palamaton luu (2) KO11:10 palamaton luu (1) KO11:11 palanut savi (1) KO11:12 lasitettu punasavikeramiikka (1) KO11:13 lasikuona/kaakelinpala (?) (1) KO11:14 palanut savi (2)	Ojan pohjoispäädyn syvyys on 32 cm, Ojan pohjalla hietaa, jonka joukossa rautaoksidia. Muokkauskerroksen paksuus noin 30 cm. Ojassa kauttaaltaan luode-kaakko -suuntaisia noin 5 cm leveitä muokkausjälkiä. Useita kulttuuriperäisiä anomaliaita, kulttuurikerrosta ja kiveyksiä.

Koeja 12 N 6838300.15 E 515038.230 Z 79.42 – N 6838351.22 E 515023.16 Z 79.11

Löydöt (kpl)	Havainnot
KO12:1 hammas (1) KO12:2 palamaton luu (auranjäljestä) (1) KO12:3 kirkas ikkunalasi (1)	Koeijan pohjoispääty noin 30 cm syvä. Koeijan pohjalla hiesua ja kauttaaltaan havaittavissa noin 5 cm leveitä luode-kaakko -suuntaisia muokkausjälkiä. Koeijan puolivälissä pohjamaa muuttuu hiedaksi, jonka seassa rautaoksidia. Yksi kulttuuriperäinen anomalia. Maa läikän ympäristössä on hiekkaa. Eteläpäädytään koeija oin 40 cm syvä. Pohjalla hietaa, jonka joukossa on rautaoksidia.

Koeja 13 N 6838348.76 E 515016.75 Z 79.21 – N 6838296.82 E 515028.21 Z 78.77

Löydöt (kpl)	Havainnot
KO13:1 palamaton luu (1) KO13:2 palamaton luu (2), tiili (1) KO13:3 palanut savi (1) KO13:4 palanut savi (1) KO13:5 lasitettu punasavikeramiikka (1) KO13:6 tiili (1) KO13:7 fajanssi (1)	Ojan eteläpääty 32 cm syvä. Pohjalla hietaa, jonka joukossa rautaoksidia. Löytöinä palamatonta luuta ja palanutta savea. Yksi kulttuuriperäinen anomalia. Ojan pohjoispäädssä syvyys on 35 cm, pohjalla on hiesua, jossa on havaittavissa samat muokkausjäljet kuin muissakin ojissa.

Koeja 14 N 6838323.09 E 515013.13 Z 78.13 – N 6838296.38 E 514997.97 Z 77.14

Löydöt	Havainnot
-	Länsi/lounaispääty noin 40 cm syvä, pohjalla savea, joka noin 5 metrin

	päässä päädystä muuttuu hiesuksi. Itäpäädyssä syvyys 35 cm, itäpäädyssä koeojan ainoa havaittavissa oleva maanmuokkausjälki. Koeojan pohjalla havaittavissa yksittäisiä rapautuneita kiviä. Koeojan keskivaiheilla epämääräinen ympäristöä hieman tummempi maa-alue, jonka keskivaiheilla kappale palamatonta luuta.
--	--

Koeojan 14:n laajennus N 6838309.7 E 515006.3 Z 77.8 - N 6838310.1 E 515005.2 Z 77.3

Löydöt (kpl)	Havainnot
KO14:n laajennus:1 palanut savi (1) (kulttuurimaaläikästä) KO14:n laajennus:2 palanut savi (1) KO14:n laajennus:3 raha (1/6 kupariäyri, Kaarle XII, 1700-luvun alku) (1) KO14:n laajennus:4 pronssivartaan katkelma (1) (kulttuurimaa-alueelta)	Koeoja 14 laajennuksen mitat: 4 x 2 m (mukaan luettuna 2 m2 Koeojasta 14), keskisyvyys n. 60–70 cm, kompassilla mitattu pituussuunta n. 120° kaakkoon. Maalaji hieta. Koeojasta ja sen laajennuksesta löytyi kulttuurimaa-alue. Kaivettu 1. dokumentointitasoon asti.

Koeoja 15 N 6838370.48 E 514986.24 Z 77.85 – N 6838344.18 E 514946.48 Z 77.70

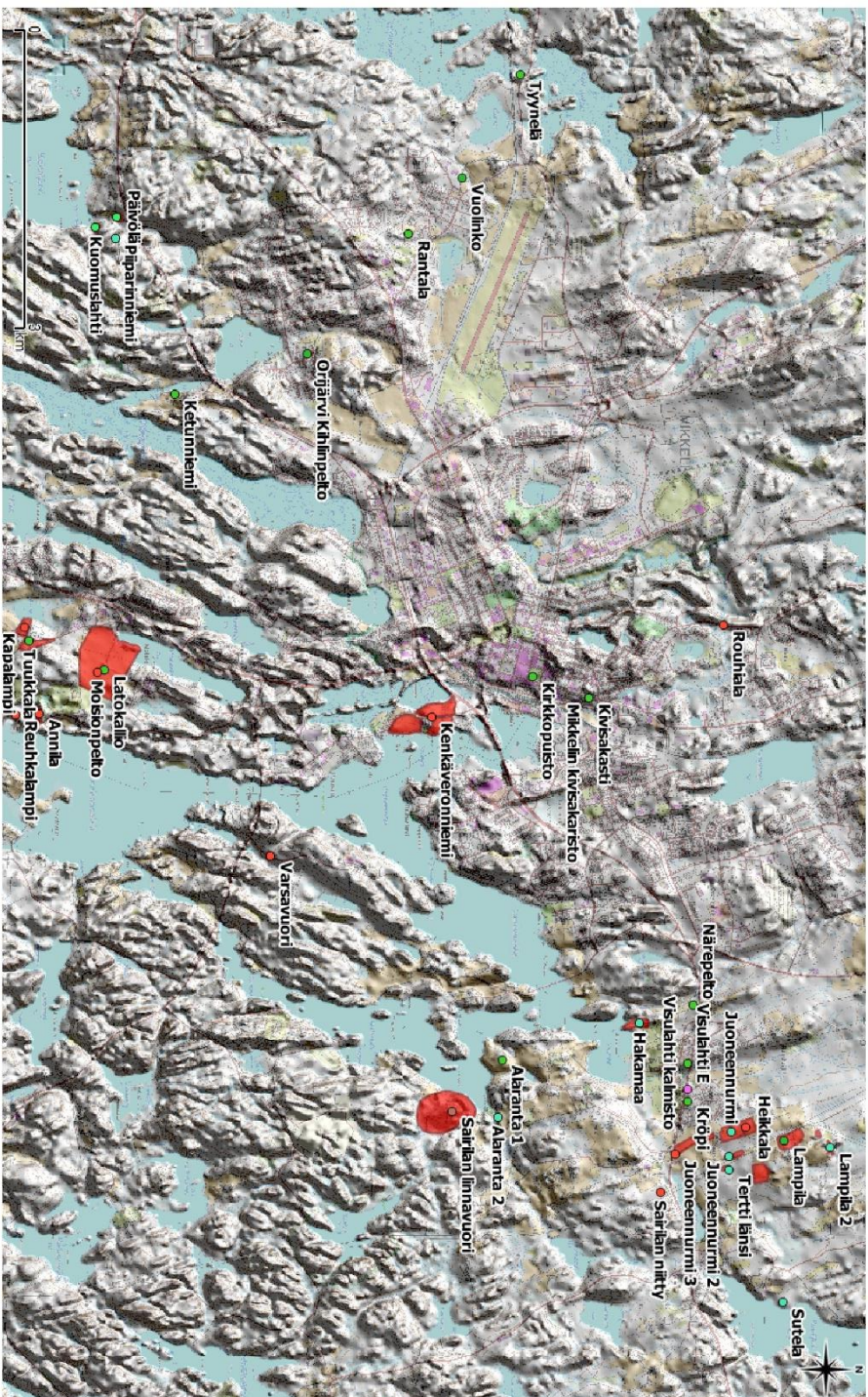
Löydöt (kpl)	Havainnot
KO15:1 kvartsi-iskos (1) KO15:2 fajanssi (1) KO15:3 vaaleanvihreä pullolasi (pullonsuusta) (1), rautaesineen katkelma (1) KO15:4 palanut savi (?) (1) KO15:5 liitupiipun varren katkelma (1) KO15:6 lasitettu punasavikeramiikka (1) KO15:7 tiili (1) KO 15 (ojan tarkkuus): palanut savi (1)	Koeojan leveys noin 120 cm. Kokonaissyvyys koeojan itäpäässä noin 37 cm. Koeojaa ei kaivettu pohjaan asti itäpäässä, vaan muokkauskerrosta koeojan pohjalla vielä noin 5 cm paksuudelta. Muokkauskerroksen alla pohjamaa vaaleanharmaata hietaa. Koeojan keskivaiheilla kokonaissyvyys 40–45 cm ja muokkauskerroksen paksuus noin 35 cm. Muokkauskerroksen alapuolinen kerros vaaleanharmaata hiesua, jossa hieman rautaoksidia. Alueen länsipäädyssä koeojan kokonaissyvyys noin 38 cm ja muokkauskerroksen paksuus noin 32 cm. Muokkauskerroksen alla vaaleanharmaata savea.

Metallinilmaisinelöydöt

piste	N	E	Z	Löydöt
M1	6838474,7	514949,8	80,5	pronssi(?)sormus
M2	6838466,5	514947,5	80,7	taipunut, levymäinen pronssi-/kuparinauha
M3	6838466,1	514952,8	80,3	hylsy
M4	6838471,2	514958,3	80,4	levymäinen lyijynpala
M5	6838466,3	514961,5	80,6	raha (1 kuparipenni, 1916)
M6	6838465,0	514964,5	80,9	pronssilaatta
M7	6838475,7	515057,8	78,3	pronssiiniitti-/hela
M8	6838456,8	515065,9	78,2	silmutallinen nappi
M9	6838443,8	515071,9	77,4	rautanauha
M10	6838433,3	515048,4	77,6	rautanauha
M11	6838452,7	514976,8	80,6	raha (1 kupariäyri, Frederik I, 1720)
M12	6838445,1	514972,5	80,5	silmutallinen nappi
M13	6838439,7	514973,9	80,6	reitetty (pyörein rei'in) pronssilevy/-esine
M14	6838441,1	514952,4	80,4	rautanauha/rautaesineen katkelma
M15	6838455,8	514947,3	80,4	rautaesineen katkelma
M16	6838391,2	514993,3	79,7	pronssi-/kupariastian pala
M17	6838388,3	515029,4	79,1	pronssinen hihnansoljenkehä

M18	6838355,6	515050,0	79.1	rautanaula
M19	6838408,7	515041,5	77.5	kupari-/pronssiavain
M20	6838417,1	515037,1	77.7	raha (1/4 kuparishillinki, Kustaa IV Adolf, 1800-luvun alku)
M21	6838425,8	515035,1	77.2	rautaesineen/-vartaan katkelma
M22	6838427,5	515033,5	77.0	rautanaula
M23	6838433,7	515024,1	77.9	raha (1 kupariäyri, Frederik I, 1720)
M24	6838435,1	515024,7	77.5	pronssi-/kuparipelti
M25	6838438,3	515018,9	77.5	raha (ruotsalainen kupariäyri; toisella puolella R- ja S-kirjaimet)
M26	6838447,0	515033,0	77.1	pallomainen lyijyköntti
M27	6838437,3	515034,2	76.8	rautakuona
M28	6838430,4	515038,9	77.1	raha (2 kuparikopeekkaa, Aleksanteri I, 1800-luvun alku)
M29	6838428,5	515039,0	78.0	rautanaula
M30	6838426,1	515039,6	76.9	rautavarras (kärjistään suippeneva, poikkileikkaukseltaan neliömäinen, 12 cm pitkä ja 0.6-0.7cm paksu, jätetty paikoilleen)
M31	6838427,2	515042,5	77.1	taivutettu rautavarras (poikkileikkaukseltaan neliömäinen, kokonaispituus on 7.5 cm, josta 2.5 cm on taivutettu 90 asteen kulmaan, halkaisija 0.5-0.6 cm, jätetty paikoilleen)
M32	6838431,6	515042,5	77.6	rautainen takonaula
M33	6838430,8	515040,4	77.4	rautaesine (4 cm pitkä, 3.5 cm leveä ja 0.5 -2 cm paksu, muodoltaan epämääräinen, jätetty paikoilleen)
M34	6838303,9	515045,1	79.5	hopearaha (hopeaäyri, 1500-luku; toisella puolella lyhde ja kruunu, toisella kruunu ja kirjainyhdistelmä, teksti seuraa kehämäisesti reunoja molemmilla puolilla)
M35	6838316,1	515064,7	80.0	reiällinen nappi
M36	6838436,1	514996,2	79.4	ohut, suorakulmainen pronssi-/kuparilevy, jossa yksi pyörä reikä
M37	6838447,1	515005,5	78.7	pronssi-/kuparipelti
M38	6838424,9	515016,6	78.9	ohut, pyöreä metallilevy
M39	6838420,0	515032,6	77.5	sulanut pronssi
M40	6838306,2	515033,2	78.9	raha (1/4 kupariäyri, Kaarle X Kustaa, 1657)
M41	6838299,1	515025,6	78.7	raha (1/2 kuparikopeekka eli 1 Denga, Anna Ivanovna, 1737),
M42	6838305,8	515028,1	79.5	hopearaha (1/2 hopeaäyri, Juhana III, 1500-luku (mahd. 1587?); yhdellä puolella lyhde, kruunu ja IR-kirjainyhdistelmä, toisella puolella vaakuna, jossa kruunu sekä S- ja M-kirjaimet, teksti seuraa reunoja molemmilla puolilla, toinen reunusteksteistä "IOHANNES D G SVECI REX")
M43	6838302,9	515036,4	79.1	reiällinen nappi
M44	6838303,1	515041,3	79.2	kuparinen/pronssinen kukkonokka: ajoitus lähinnä keskiaika – 1500-luku
M45	6838309,4	515039,2	79.1	taivutettu, nauhamainen pronssi-/kuparipelti
M46	6838425,3	515009,2	79.5	lyijykuula
M47	6838316,3	515012,0	78.7	silukallinen nappi
M48	6838320,2	515056,0	79.6	silukallinen nappi

MIKKELI KENKÄVERONNIEMI (1000002232)
 Muinaisjäännösalueen 1 arkeologinen karttoitus ja koekaijaus 7.-16.5.2014
 Mikroliitti Oy
 Kaijausjohtaja Hannu Poutainen
 Maastomalli Kenkäveroniemen ympäristöstä ja lähistön tunnetuista
 muinaisjäännöksistä
 Piirt. ja digit. Viivi Honkanen

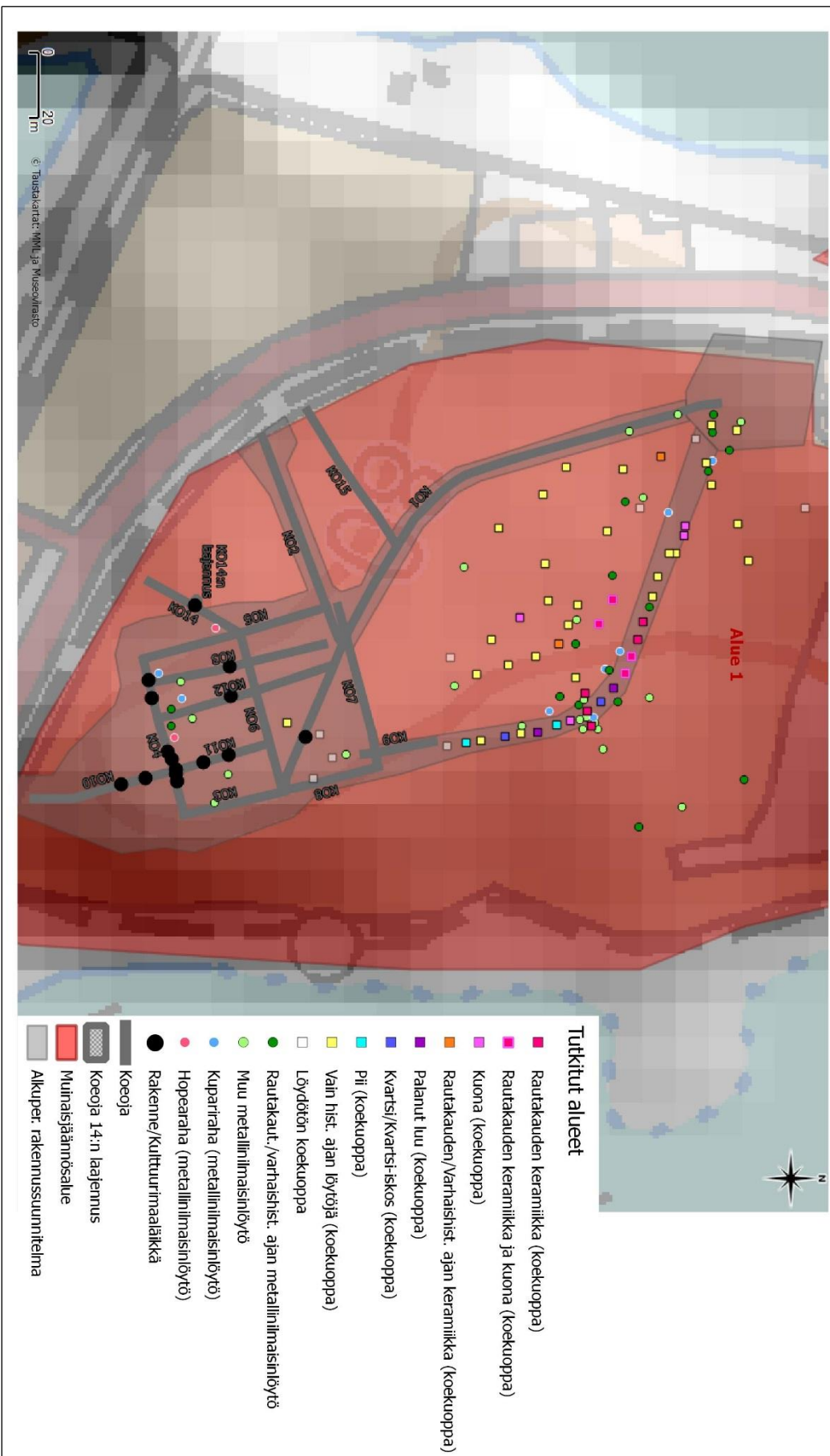


Kenkäveroniemen ympäristö

Muinaisjäännökset

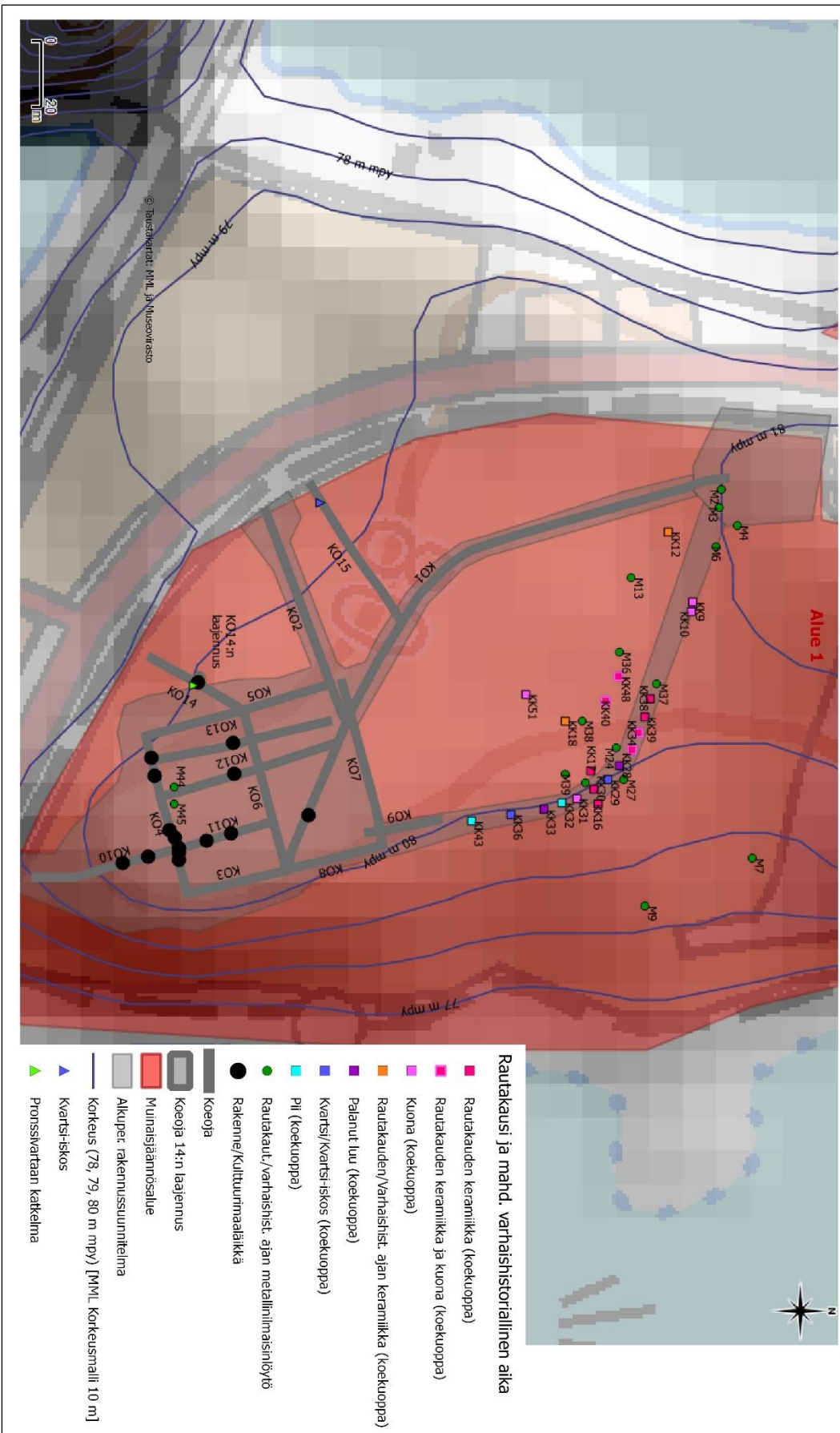
- asuinpaikat
- ei määritelly
- hautapaikat
- kivirakenteet
- kultti- ja tarinapaikat
- puolustusvarustukset
- työ- ja valmistuspaikat
- Muinaisjäännösalue

MIKKELI KENKÄVERONNIEMI (1000002232)
 Muinajäännösalueen 1 arkeologinen kartoitus ja koekaivaus 7.-16.5.2014
 Mikrolitti Oy
 Kaivasjohtaja Hannu Poutainen
 Yleiskartta tutkituista alueista
 Piirt. ja digit. Viivi Honkanen
 MK 1:1200



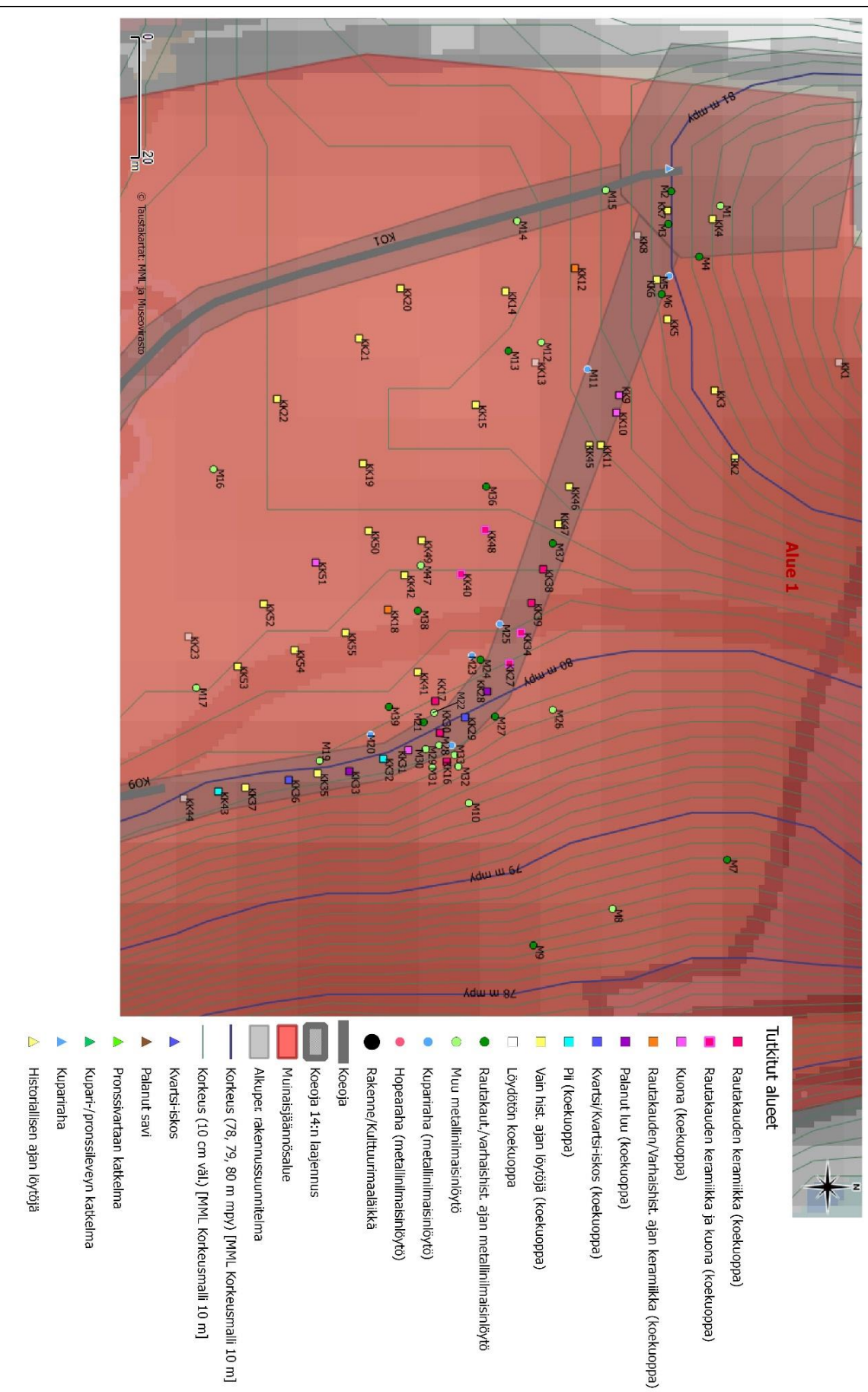
MIKKELI KENKÄVERONNIEMI (1000002232)
 Muinaisjäännösalueen 1 arkeologinen kartoitus ja koekaivaus 7.-16.5.2014
 Mikroliitti Oy
 Kaivausjohtaja Hannu Poutainen

Rautakautiset koekuoppalöydöt, mahdolliset
 rautakautiset/varhaishistorialliset metallinjalansinlyötöt sekä
 luultavasti (varhais)historialliseen aikaan yhdistettävät
 rakenteet/kulttuurimaalätkät. Koeojien löydöistä vain kvartsi-iskos ja
 pronssivartaan katkelma karttaesityksessä.
 Piirt. ja digit. Viivi Honkanen MK 1:1200



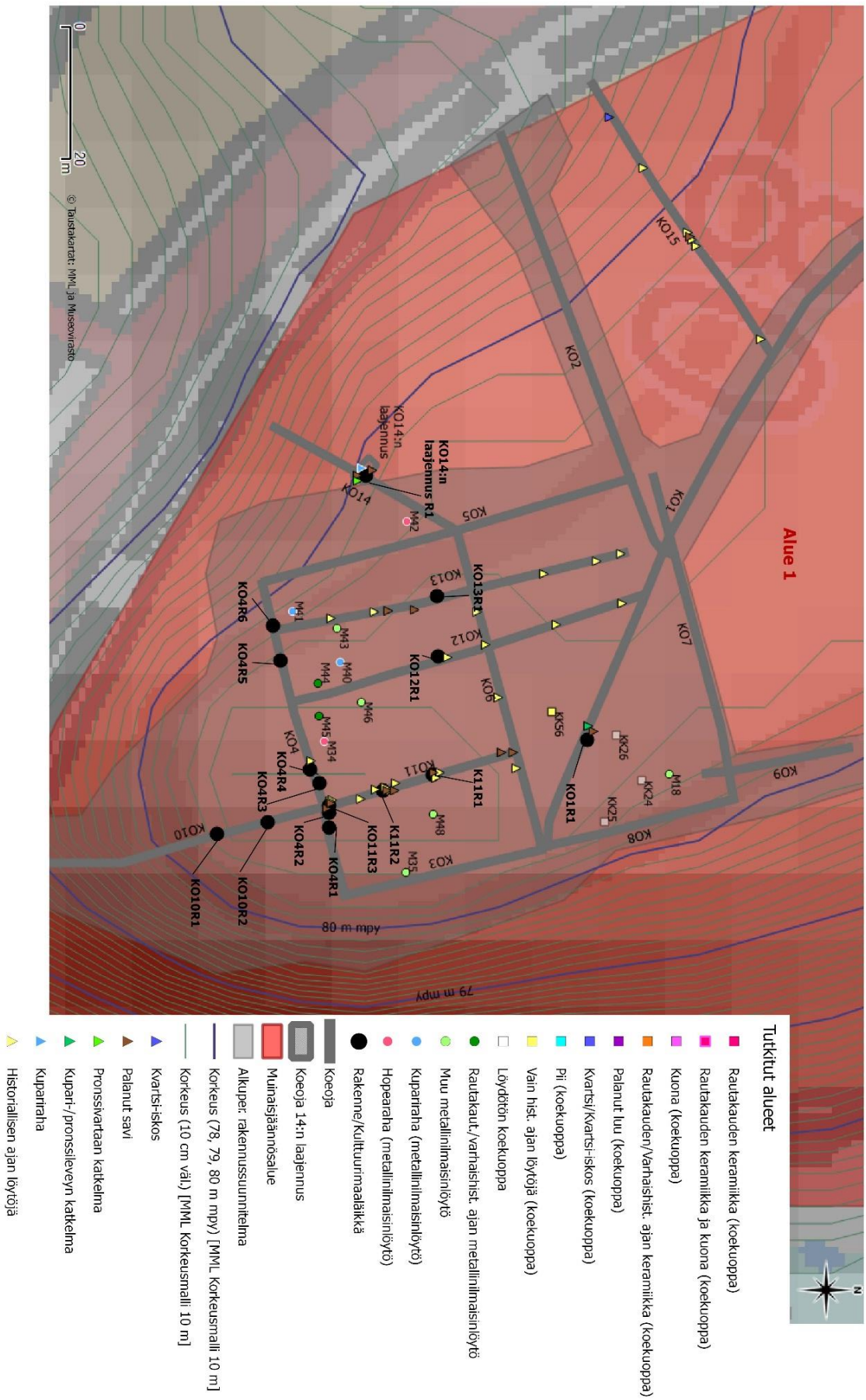
MIKKELI KENKÄVERONNIEMI (1000002232)
 Muinaisjäännösalueen 1 arkeologinen kartotus ja koekaivaus 7.-16.5.2014
 Mikrolitit Oy
 Kaivausjohtaja Hannu Poutainen

Yleiskartta tutkituista alueista
 Pliitt. ja digitt. Viivi Honkanen
 MK 1:600



MIKKELI KENKÄVERONNIEMI (1000002232)
 Muinaisjäänönsaluen 1 arkeologinen karttoitus ja koekaivaus 7.-16.5.2014
 Mikkeli Oy
 Kaivausjohtaja Hannu Poutainen

Yleiskartta tutkituista alueista
 Piitt. ja digiit. Viivi Honkanen
 MK 1:600



Kuvat

Rautakautista asuinpaikkaa. Taustalla lämpövoimalaitos.



Kulttuurikerrosta koekuopassa muokkauskerroksen alapuolella rautakautisella asuinpaikalla.



Rautakautista keramiikkaa rautakautiselta asuinpaikalta.



Karkeasekoitteista rautakautista keramiikkaa rautakautiselta asuinpaikalta.



Rautakautisen saviastian reunapala rautakautiselta asuinpaikalta.



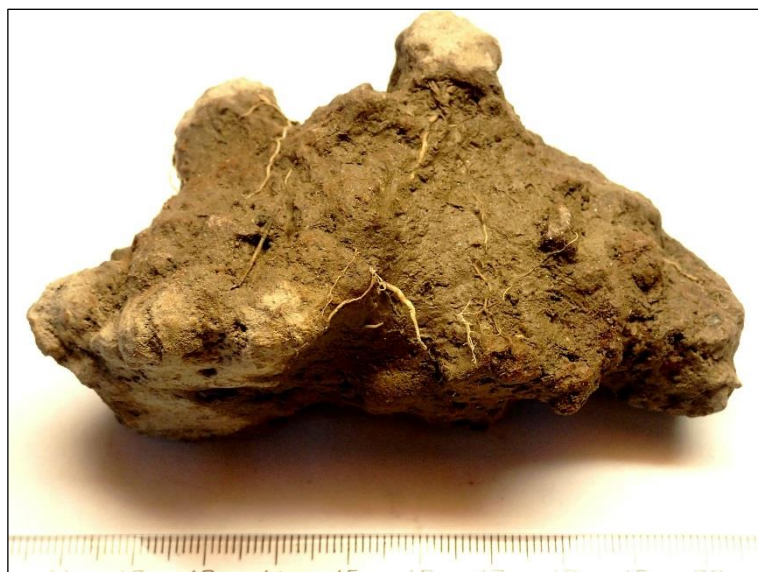
Sulanutta pronssia rautakautiselta asuinpaikalta.



Pronssihela tai niitti rautakautiselta asuinpaikalta.



Mahdollinen pronssihela rautakautiselta asuinpaikalta.



Rautakuonaa rautakautiselta asuinpaikalta.



Kulttuurimaaläikkä (R1) koejassa 1. Kaakkoon.



Kulttuurikerrosta ja pronssiesineen löytöpaikka mitan alapään tuntumassa koejassa nro 14 vaihtoehtoisen huoltotien kohdalla.



Niin kutsuttu kukkonokan katkelma keskiajalta tai uuden ajan alusta historiallisen ajan asuinpaikalta.



Leikattua kuparipeltiä historiallisen ajan asuinpaikalta.



Venäläinen kolikko 1700-luvulta historiallisen ajan asuinpaikalta.



Ruotsalainen kolikko 1600-luvulta historiallisen ajan asuinpaikalta.



Hopeakolikko 1500-luvulta historiallisen ajan asuinpaikalta.



Koeijan 1 pohjoisinta osaa.



Kulttuurimaaläikkä koejassa 3. Länteen.



Koejan 2 koillisosaa.



Koeja 4 itäpäätä. Länteen.



Rakenteet R1 ja R2 koejassa 4.



Koeja 4, kiveystä ja kulttuurikerrosta R1. Eteläkaakkoon.



Koeja 4, nokiläikkä, R3.



Kiveyksiä ja kulttuurikerrosta koejissa 4, 10 ja 11.



Koekuoppa 12.



Koekuoppa 16.



Koekuoppa 17.



Koekuoppa 18.



Koekuoppa 27.



Koekuoppa 30.



Koekuoppa 34.



Koekuoppa 38.



Koekuoppa 39.



Koekuoppa 40.



Koekuoppa 48.
